

บทที่ 2



ผลการปฏิบัติตามมาตรการป้องกัน
และแก้ไขผลกระทบสิ่งแวดล้อม

ผลการปฏิบัติตามมาตรการป้องกันและแก้ไขผลกระทบสิ่งแวดล้อม

เนื่องด้วยนิติบุคคลอาคารชุด โครงการเฟล็กซ์ สาทร์-เจริญนคร เฟส 1 ได้ดำเนินการปฏิบัติตามมาตรการป้องกันและแก้ไขผลกระทบสิ่งแวดล้อมตามที่เสนอไว้ในรายงาน EIA โดยทำการสำรวจสภาพการก่อสร้างโครงการร่วมกับ การสัมภาษณ์เจ้าหน้าที่โครงการเพื่อรายงานความก้าวหน้าผลการปฏิบัติตามมาตรการป้องกันและแก้ไขผลกระทบสิ่งแวดล้อม และเสนอผลการปฏิบัติที่ได้มีการปฏิบัติจริง พร้อมทั้งแสดงรายละเอียดของปัญหาและอุปสรรคในการดำเนินการและแนวทางการแก้ไข พร้อมทั้งแสดงรูปประกอบการปฏิบัติ ดังแสดงรายละเอียดในตารางที่ 2

ตารางที่ 2 แบบรายงานผลการปฏิบัติตามมาตรการป้องกันและแก้ไขผลกระทบสิ่งแวดล้อมของโครงการเฟล็กชี สาทร์-เจริญนคร เฟส 1

องค์ประกอบทางสิ่งแวดล้อมและคุณค่าต่าง ๆ	มาตรการป้องกันและแก้ไขผลกระทบสิ่งแวดล้อม	ผลการปฏิบัติตามมาตรการฯ	ปัญหา อุปสรรค และแนวทางแก้ไข	เอกสารอ้างอิง
1) ทรัพยากรสิ่งแวดล้อมทางกายภาพ				
1.1 ลักษณะภูมิประเทศ	1. จัดให้มีรั้วรอบพื้นที่โครงการแต่ละเฟสเพื่อกันขอบเขตพื้นที่ และป้องกันการพังทลายของดินสู่พื้นที่ข้างเคียง	- โครงการต้องจัดให้มีเจ้าหน้าที่ดูแลรักษาต้นไม้หรือพื้นที่สีเขียวภายในพื้นที่โครงการให้อยู่ในสภาพดีอยู่เสมอ	-	ภาพที่ 2.1-1
	2. จัดให้มีการปลูกไม้ยืนต้น ไม้พุ่มและไม้คลุมดินภายในโครงการ โดยเฉพาะบริเวณแนวเขตที่ดินเพื่อให้พืชช่วยยึดหน้าดิน	- โครงการต้องจัดให้มีการปลูกไม้ยืนต้น ไม้พุ่มและไม้คลุมดินภายในโครงการ	-	ภาพที่ 2.1-2
	3. ดูแลสภาพรั้วโครงการให้สมบูรณ์ มั่นคงแข็งแรง	- โครงการมีเจ้าหน้าที่ประจำอาคารดูแลสภาพรั้วโครงการให้สมบูรณ์ มั่นคง แข็งแรง	-	ภาพที่ 2.1-1
1.2 คุณภาพเสียงและการสั่นสะเทือน 1) คุณภาพอากาศฝุ่นละออง	1. จัดให้มีพื้นที่สีเขียวภายในโครงการแต่ละเฟสให้มากที่สุด เพื่อช่วยลดซับมลพิษที่เกิดขึ้นจากระยะของ โครงการ โดยชนิดพันธุ์ไม้ที่โครงการแต่ละเฟสเลือก ปลูกสามารถช่วยลดซับคาร์บอนมอนนอกไซด์ได้ ทั้งหมด ดังนี้	- โครงการต้องจัดให้มีพื้นที่สีเขียวภายในโครงการ เพื่อช่วยลดซับมลพิษที่เกิดขึ้นจากระยะของ โครงการ โดยชนิดพันธุ์ไม้ที่โครงการแต่ละเฟสเลือก ปลูกสามารถช่วยลดซับคาร์บอนมอนนอกไซด์ได้	-	ภาพที่ 2.1-2



ตารางที่ 2-1 ผลการปฏิบัติตามมาตรการป้องกันและแก้ไขผลกระทบสิ่งแวดล้อมของโครงการเฟล็กซ์ สาทร-เจริญนคร เฟส 1

องค์ประกอบทางสิ่งแวดล้อมและคุณค่าต่าง ๆ	มาตรการป้องกันและแก้ไขผลกระทบสิ่งแวดล้อม	ผลการปฏิบัติตามมาตรการฯ	ปัญหา อุปสรรค และแนวทางแก้ไข	เอกสารอ้างอิง
	<ul style="list-style-type: none"> - พื้นที่เฟส 1 จัดให้มีพื้นที่สีเขียวภายในโครงการ สามารถดูดซับมลพิษได้รวม 142.64 โมล / ชั่วโมง หรือคิดเป็นประมาณ 6,276.16 กรัม/ ชั่วโมง ซึ่งมากกว่าปริมาณก๊าซ CO₂ ที่เกิดขึ้นจากโครงการ 50.16 กรัม/ชั่วโมง - พื้นที่เฟส 2 จัดให้มีพื้นที่สีเขียวภายในโครงการ สามารถดูดซับมลพิษได้รวม 104.55 โมล/ ชั่วโมง หรือคิดเป็นประมาณ 4,600.2 กรัม/ ชั่วโมง ซึ่งมากกว่าปริมาณก๊าซ co₂ ที่เกิดขึ้นจากโครงการ 7 2.58 กรัม/ชั่วโมง ได้ทั้งหมด 			



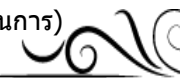
ตารางที่ 2-1 ผลการปฏิบัติตามมาตรการป้องกันและแก้ไขผลกระทบสิ่งแวดล้อมของโครงการเฟล็กซ์ สาทร-เจริญนคร เฟส 1

องค์ประกอบทางสิ่งแวดล้อมและคุณค่าต่าง ๆ	มาตรการป้องกันและแก้ไขผลกระทบสิ่งแวดล้อม	ผลการปฏิบัติตามมาตรการฯ	ปัญหา อุปสรรค และแนวทางแก้ไข	เอกสารอ้างอิง
	2. รณรงค์และประชาสัมพันธ์ให้ผู้พักอาศัยภายในโครงการดับเครื่องยนต์ในบริเวณพื้นที่จอดรถเมื่อ ลดปริมาณมลสารทางอากาศที่อาจแพร่กระจายไป ยังพื้นที่ข้างเคียง		นิติบุคคลต้องติดตั้งป้าย กรณาดับเครื่องยนต์ จอดรถ บริเวณลานจอดของโครงการ	-
	3. บำรุงรักษาและดูแลพื้นที่สีเขียวของโครงการให้มี ความสวยงามอย่างสม่ำเสมอ เพื่อช่วยดูดซับฝุ่น ละออง	- โครงการมีเจ้าหน้าที่ดูแลสวนโดยใช้บริษัทคู่สัญญาบำรุงรักษาและดูแลพื้นที่สีเขียวของโครงการให้มี ความสวยงามอย่างสม่ำเสมอ เพื่อช่วยดูดซับฝุ่น ละออง	-	ภาพที่ 2.1-2
- ฝุ่นละออง	ติดป้าย “ห้ามติดเครื่องยนต์” และ “ห้ามเร่ง เครื่องยนต์” ไว้บริเวณที่จอดรถและกำชับให้ เจ้าหน้าที่รักษาความปลอดภัยควบคุมดูแลให้ผู้ขับขี่ รถยนต์ปฏิบัติตามป้ายเตือนอย่างเคร่งครัด		นิติบุคคลต้องติดตั้งป้ายห้ามเร่งเครื่องยนต์ไว้บริเวณลานจอดรถของอาคาร	-
- มลพิษทางอากาศ	ไม่มีมาตรการ	-	-	-



ตารางที่ 2-1 ผลการปฏิบัติตามมาตรการป้องกันและแก้ไขผลกระทบสิ่งแวดล้อมของโครงการเฟล็กซ์ สาทร-เจริญนคร เฟส 1

องค์ประกอบทางสิ่งแวดล้อมและคุณค่าต่าง ๆ	มาตรการป้องกันและแก้ไขผลกระทบสิ่งแวดล้อม	ผลการปฏิบัติตามมาตรการฯ	ปัญหา อุปสรรค และแนวทางแก้ไข	เอกสารอ้างอิง
2) เสียง	1.จัดทำป้ายจำกัดความเร็วของรถยนต์ที่วิ่งภายในโครงการ เพื่อชะลอความเร็วรถและเสียงจากการจราจร	-	นิติบุคคลต้องติดตั้งป้ายควบคุมความเร็วรถบนเกาะข้ามและลานจอดรถของโครงการ	-
	2.จัดให้มีคันชะลอความเร็วที่มีขนาดตามมาตรฐานกำหนด		นิติบุคคลต้องดำเนินการติดตั้งคันชะลอความเร็วในโครงการ	-
3) ความสั่นสะเทือน	ไม่มีมาตรการ	-	-	-
1.3 คุณภาพน้ำผิวดิน	1.จัดให้มีระบบบำบัดน้ำเสียชนิดเติมอากาศแบบผิวสัมผัส(Contaction Aeration Biofilter) ติดตั้ง จำนวน 1 ชุด/อาคาร โดย โดยระบบบำบัดน้ำเสีย ของอาคาร A, B แต่ละออกแบบให้สามารถรองรับ น้ำเสียได้ 90 ลูกบาศก์เมตร/วัน ระบบบำบัดน้ำเสีย ของอาคาร C ออกแบบให้สามารถรองรับน้ำเสียได้ 80 ลูกบาศก์เมตร/วัน และระบบบำบัดน้ำเสียของ	- โครงการจะต้องจัดให้มีระบบบำบัดน้ำเสียชนิดเติมอากาศติดตั้ง จำนวน 1 ชุด/อาคาร โดย โดยระบบบำบัดน้ำเสีย ของอาคาร A, B แต่ละออกแบบให้สามารถรองรับ น้ำเสียได้ 90 ลูกบาศก์เมตร/วัน ระบบบำบัดน้ำเสีย ของอาคาร C ออกแบบให้สามารถรองรับน้ำเสียได้ 80 ลูกบาศก์เมตร/วัน	-	ภาพที่ 2.1-9



ตารางที่ 2-1 ผลการปฏิบัติตามมาตรการป้องกันและแก้ไขผลกระทบสิ่งแวดล้อมของโครงการเฟล็กซ์ สาทร-เจริญนคร เฟส 1

องค์ประกอบทางสิ่งแวดล้อมและคุณค่าต่าง ๆ	มาตรการป้องกันและแก้ไขผลกระทบสิ่งแวดล้อม	ผลการปฏิบัติตามมาตรการฯ	ปัญหา อุปสรรค และแนวทางแก้ไข	เอกสารอ้างอิง
1.3 คุณภาพน้ำผิวดิน (ต่อ)	อาคาร C ออกแบบให้สามารถรองรับน้ำเสียได้ 80 ลูกบาศก์เมตร/วัน และระบบบำบัดได้ 120 ลูกบาศก์เมตร/วัน			
	2. ควบคุมค่า BOD ในน้ำทิ้งที่ออกจากระบบบำบัดน้ำเสียไม่ให้เกิน 30 มิลลิกรัม/ลิตร และระบายลงสู่ท่อระบายน้ำสาธารณะริมซอยเจริญนคร 22	- โครงการได้มีการจัดจ้างบริษัทที่ได้รับอนุญาตเข้าเก็บตัวอย่างน้ำไปตรวจสอบเป็นประจำทุกเดือน	-	ภาคผนวก 2 ข้อ 2.2
	3. จัดให้มีการติดตั้งตะแกรงดักมูลฝอยที่บ่อกักน้ำสุดท้ายก่อนระบายออกนอกโครงการเพื่อดักเศษสิ่งสกปรกที่อาจติดมากับน้ำทิ้ง	-	นิติต้องติดตั้งตะแกรงดักขยะมูลฝอยที่บ่อกักน้ำสุดท้ายของโครงการ	-
	4. เก็บสถิติและข้อมูลซึ่งแสดงผลการทำงานของระบบบำบัดน้ำเสียในแต่ละวัน และจัดทำบันทึก รายละเอียดดังกล่าวตามแบบ ทส.1 เก็บไว้บริเวณที่ตั้งระบบบำบัดน้ำเสียเป็นระยะ	- เจ้าหน้าที่ประจำโครงการเก็บสถิติและข้อมูลซึ่งแสดงผลการทำงานของระบบบำบัดน้ำเสียในแต่ละวัน และจัดทำบันทึก รายละเอียดดังกล่าวตามแบบ ทส.1 และทส.2 เก็บไว้บริเวณ ที่ตั้งระบบบำบัดน้ำเสียเป็นระยะเวลา 2 ปีนับแต่วันที่มีการเก็บ	-	ภาคผนวก 2 ข้อ 2.1



ตารางที่ 2-1 ผลการปฏิบัติตามมาตรการป้องกันและแก้ไขผลกระทบสิ่งแวดล้อมของโครงการเฟล็กซ์ สาทร-เจริญนคร เฟส 1

องค์ประกอบทางสิ่งแวดล้อมและคุณค่าต่าง ๆ	มาตรการป้องกันและแก้ไขผลกระทบสิ่งแวดล้อม	ผลการปฏิบัติตามมาตรการฯ	ปัญหา อุปสรรค และแนวทางแก้ไข	เอกสารอ้างอิง
	2 ปี นับแต่วันที่มีการเก็บสถิติ และและข้อมูลนั้น และจัดทำรายงานสรุปผลการทำงานของระบบบำบัดน้ำเสียตามแบบ ทส.2 ทุก 1 เดือน และเสนอรายงานดังกล่าวต่อ สำนักงานเขตคลองสานภายในวันที่ 15 ของเดือน ถัดไป ตามกฎกระทรวง เรื่อง กำหนดหลักเกณฑ์วิธีการ และแบบการเก็บสถิติและข้อมูลการจัดทำ บันทึกรายละเอียด และรายงานสรุปผลการทำงาน ของระบบบำบัดน้ำเสีย พ.ศ. 2555	- สถิติและข้อมูลนั้น และจัดทำรายงาน สรุปผลการทำงานของระบบบำบัดน้ำเสียตามแบบ ทส.2 ทุก 1 เดือน และเสนอรายงานดังกล่าวต่อสำนักงานเขตคลองสานภายในวันที่ 15 ของเดือน ถัดไป		
1.4 คุณภาพน้ำใต้ดิน	ไม่มีมาตรการ	-	-	-
2. ทรัพยากรสิ่งแวดล้อมทางชีวภาพ				
2.1 นิเวศวิทยานบก	ไม่มีมาตรการ	-	-	-
2.2 นิเวศวิทยาทางน้ำ	ไม่มีมาตรการ	-	-	-



ตารางที่ 2-1 ผลการปฏิบัติตามมาตรการป้องกันและแก้ไขผลกระทบสิ่งแวดล้อมของโครงการเฟล็กซ์ สาทร-เจริญนคร เฟส 1

องค์ประกอบทางสิ่งแวดล้อมและคุณค่าต่าง ๆ	มาตรการป้องกันและแก้ไขผลกระทบสิ่งแวดล้อม	ผลการปฏิบัติตามมาตรการฯ	ปัญหา อุปสรรค และแนวทางแก้ไข	เอกสารอ้างอิง
3. คุณค่าการใช้ประโยชน์ของมนุษย์				
3.1 การใช้ประโยชน์ที่ดิน	การดำเนินการของโครงการต้องพิจารณาให้สอดคล้องกับกฎหมายอื่นๆ ที่เกี่ยวข้อง เช่น กฎหมายตามพระราชบัญญัติควบคุมอาคาร และ กฎกระทรวงให้ใช้บังคับผังเมืองรวม กรุงเทพมหานคร พ.ศ. 2556	- โครงการจะต้องมีการดำเนินการตามกฎหมายที่เกี่ยวข้อง และสอดคล้องกับกฎหมายตามพระราชบัญญัติควบคุมอาคาร และ กฎกระทรวงให้ใช้บังคับผังเมืองรวม กรุงเทพมหานคร พ.ศ. 2556	-	
3.2 การคมนาคมขนส่ง	1. ออกแบบถนนภายในให้มีการเชื่อมโยงกันเป็น โครงข่าย เพื่อให้การจราจรภายในมีความคล่องตัวสามารถเชื่อมโยงกับโครงข่ายถนนภายนอกพื้นที่ โครงการ	- โครงการต้องออกแบบถนนภายในให้มีการเชื่อมโยงกันเป็น โครงข่าย เพื่อให้การจราจรภายในมีความคล่องตัวสามารถเชื่อมโยงกับโครงข่ายถนนนอกพื้นที่โครงการ	-	ภาพที่ 2.1-4
	2. จัดเตรียมจำนวนที่จอดรถไว้อย่างเพียงพอ ทั้งรถส่วนบุคคล รวมถึงรถขนส่งประเภทอื่น ๆ ที่มี กิจกรรมเกี่ยวข้องกับทางโครงการ ซึ่งได้แก่ รถขนส่ง ขยะ รถแท็กซี่สาธารณะ รวมถึงรถดับเพลิง โดยมี การออกแบบเส้นทางสัญจร	- โครงการจัดเตรียมจำนวนที่จอดรถไว้อย่างเพียงพอ ทั้งรถส่วนบุคคล รวมถึงรถขนส่งประเภทอื่น ๆ ที่มี กิจกรรมเกี่ยวข้องกับทางโครงการ - นิติบุคคลมีการเพิ่มช่องจอดรถแนวขวางไว้รองรับผู้พักอาศัยเพิ่มเติม	-	ภาพที่ 2.1-4

ตารางที่ 2-1 ผลการปฏิบัติตามมาตรการป้องกันและแก้ไขผลกระทบสิ่งแวดล้อมของโครงการเฟล็กชี สาทร์-เจริญนคร เฟส1

องค์ประกอบทางสิ่งแวดล้อมและคุณค่าต่าง ๆ	มาตรการป้องกันและแก้ไขผลกระทบสิ่งแวดล้อม	ผลการปฏิบัติตามมาตรการฯ	ปัญหา อุปสรรค และแนวทางแก้ไข	เอกสารอ้างอิง
	ภายในโครงการ รวมทั้ง จัดเตรียมความกว้างของช่องทางในการเลี้ยวและ กลับรถ โดยเฉพาะอย่างยิ่งรถขนาดใหญ่ และ จัดเตรียมช่องจอดรถของรถแต่ละประเภทให้ เหมาะสมไว้อย่างชัดเจน เพื่อไม่ให้เกิดการกีดขวางช่องทางเข้า-ออกของโครงการ ซึ่งทั้งหมดเป็นปัจจัยที่สำคัญอันอาจจะส่งผลกระทบไปสู่การจราจรภายนอก			
	3. ออกแบบพื้นที่จอดรถในส่วนต่าง ๆ ให้มีการ เชื่อมต่อถึงกัน ทั้งนี้ ต้องเอื้อประโยชน์ในการใช้ที่ จอดรถร่วมกัน หรือการวางแผนจัดการจราจร กรณี ที่ต้องการระบายรถจากพื้นที่หรือจุดที่มีการจราจร หนาแน่น ไปยังจุดที่มีการจราจรเบาบางกว่าได้ อัน จะช่วยในการ	- โครงการจะต้องออกแบบ พื้นที่จอดรถในส่วนต่าง ๆ ให้มีการ เชื่อมต่อถึงกันทั้งนี้ ต้องเอื้อประโยชน์ในการใช้ที่ จอดรถร่วมกัน หรือการวางแผนจัดการจราจร กรณี ที่ต้องการระบายรถจากพื้นที่หรือจุดที่มีการจราจร หนาแน่น ไปยังจุดที่มีการจราจรเบาบางกว่าได้ อัน จะช่วยในการกระจายปริมาณรถ เข้า-ออกพื้นที่โครงการได้ดียิ่งขึ้น	-	ภาพที่ 2.1-4



ตารางที่ 2-1 ผลการปฏิบัติตามมาตรการป้องกันและแก้ไขผลกระทบสิ่งแวดล้อมของโครงการเฟล็กซ์ สาทร-เจริญนคร เฟส 1

องค์ประกอบทางสิ่งแวดล้อมและคุณค่าต่าง ๆ	มาตรการป้องกันและแก้ไขผลกระทบสิ่งแวดล้อม	ผลการปฏิบัติตามมาตรการฯ	ปัญหา อุปสรรค และแนวทางแก้ไข	เอกสารอ้างอิง
	กระจายปริมาณรถเข้า-ออกจากพื้นที่ โครงการได้ดียิ่งขึ้น			
	4.พิจารณาให้ใช้ สติ๊กเกอร์ติดหน้ารถหรือระบบบัตร อิเล็กทรอนิกส์ (Key Card) สำหรับรถยนต์ ของ ลูกบ้านของโครงการโดยไม่มีการแลกบัตรผ่านเข้าออกแต่อย่างใด ทั้งนี้ เพื่อลดระยะเวลาในการเข้าออกโครงการ และป้องกันการเกิดระยะแถวคอยของ รถยนต์ภายในโครงการส่งผลกระทบต่อจราจร บนถนนเจริญนคร และถนนซอยเจริญนคร 22ด้านหน้าโครงการ	- โครงการใช้สติ๊กเกอร์ติดหน้ารถหรือระบบบัตรอิเล็กทรอนิกส์ (Key Card) สำหรับรถยนต์ ของ ลูกบ้านของโครงการโดยไม่มีการแลกบัตรผ่านเข้าออกแต่อย่างใด ทั้งนี้ เพื่อลดระยะเวลาในการเข้า-ออก	-	-

ตารางที่ 2-1 ผลการปฏิบัติตามมาตรการป้องกันและแก้ไขผลกระทบสิ่งแวดล้อมของโครงการเฟล็กซ์ สาทร-เจริญนคร เฟส 1

องค์ประกอบทางสิ่งแวดล้อมและคุณค่าต่าง ๆ	มาตรการป้องกันและแก้ไขผลกระทบสิ่งแวดล้อม	ผลการปฏิบัติตามมาตรการฯ	ปัญหา อุปสรรค และแนวทางแก้ไข	เอกสารอ้างอิง
	5. จัดให้มีป้ายจราจรภายในโครงการ แนะนำการใช้เส้นทางอย่างเหมาะสม และชัดเจนระบุเส้นทางรถ วิ่ง ทางเข้า-ทางออกกระบายรถจากพื้นที่หรือจุดที่มีการจราจรหนาแน่นไปยังจุดที่มีการจราจรเบาบางกว่าได้ อันจะช่วยในการกระจายปริมาณรถเข้า-ออกจากพื้นที่โครงการได้ดียิ่งขึ้น		โครงการจะต้องติดป้ายจราจรภายในโครงการ	ภาพที่ 2.1-4
	6. จัดให้มีเจ้าหน้าที่ควบคุมรถและอำนวยความสะดวกบริเวณทางเข้า-ออกของโครงการไม่ให้ส่งผลกระทบต่อรถบนซอยเจริญนคร 22 ด้านหน้าโครงการ	- โครงการมีเจ้าหน้าที่ควบคุมรถและอำนวยความสะดวกบริเวณทางเข้า-ออกของโครงการไม่ให้ส่งผลกระทบต่อรถบนซอยเจริญนคร 22 ด้านหน้าโครงการ	-	ภาพที่ 2.1-3



ตารางที่ 2-1 ผลการปฏิบัติตามมาตรการป้องกันและแก้ไขผลกระทบสิ่งแวดล้อมของโครงการเฟล็กซ์ สาทร-เจริญนคร เฟส 1

องค์ประกอบทาง สิ่งแวดล้อมและ คุณค่าต่าง ๆ	มาตรการป้องกันและแก้ไขผลกระทบ สิ่งแวดล้อม	ผลการปฏิบัติตามมาตรการฯ	ปัญหา อุปสรรค และแนวทางแก้ไข	เอกสารอ้างอิง
	7. ปาดขอบถนนทางเข้า-ออกโครงการให้บ้าน มากขึ้น เพื่อรองรับรัศมีของรถที่จะเลี้ยวเข้า- ออก โครงการ ซึ่งจะทำให้ผู้ขับขี่รถยนต์เข้า- ออกโครงการขับขี่รถยนต์ได้สะดวกและ ปลอดภัยมากยิ่งขึ้น	- โครงการต้องปาดขอบถนนทางเข้า-ออกโครงการให้บ้าน มากขึ้น เพื่อรองรับรัศมีของรถที่จะเลี้ยวเข้า-ออก โครงการ ซึ่งจะทำให้ผู้ขับขี่รถยนต์เข้า-ออกโครงการขับขี่ รถยนต์ได้สะดวกและปลอดภัยมากยิ่งขึ้น	-	-
	8. จัดเจ้าหน้าที่ในการดูแลและอำนวยความสะดวก ให้แก่ผู้ใช้รถยนต์บริเวณพื้นที่จอดรถ ของอาคารตลอดเวลา	- โครงการจัดให้มีเจ้าหน้าที่ในการดูแลและอำนวยความสะดวก ให้แก่ผู้ใช้รถยนต์บริเวณพื้นที่จอดรถของอาคาร ตลอดเวลา	-	ภาพที่ 2.1-3
	9. ดำเนินการควบคุมการปล่อยรถออกจาก โครงการโดยให้เจ้าหน้าที่จัดจราจรของ โครงการปล่อยรถ ออกจากโครงการต่อเนื่อง สูงสุดไม่เกิน 10 คันต่อ ครั้ง ในช่วงชั่วโมง เร่งด่วนเพื่อป้องกันรถจาก โครงการไปขวาง	-	ในช่วงโมงเร่งด่วนต้อง มีเจ้าหน้าที่อำนวยความสะดวกด้าน การจราจรบริเวณถนน ทางออกถนนเจริญ นคร	-

ตารางที่ 2-1 ผลการปฏิบัติตามมาตรการป้องกันและแก้ไขผลกระทบสิ่งแวดล้อมของโครงการเฟล็กซ์ สาทร-เจริญนคร เฟส 1

องค์ประกอบทางสิ่งแวดล้อมและคุณค่าต่าง ๆ	มาตรการป้องกันและแก้ไขผลกระทบสิ่งแวดล้อม	ผลการปฏิบัติตามมาตรการฯ	ปัญหา อุปสรรค และแนวทางแก้ไข	เอกสารอ้างอิง
	(Block) รถในซอยเจริญนคร 22 ด้านหน้าทางเข้า-ออกโครงการและลดปัญหาการชะลอตัวของขบวนรถบนถนนเจริญนคร เนื่องจากโครงการ			
	10. ใช้ระบบที่จอดรถเป็นแบบอิสระ สามารถเข้าจอดได้เมื่อมีที่ว่าง ส่วนการเข้าไปในพื้นที่จอดรถภายใน อาคาร จะสงวนสิทธิ์เฉพาะลูกบ้านของโครงการ เท่านั้น บุคคลภายนอกไม่สามารถนำรถยนต์ส่วนตัว มาใช้บริการจอดแบบประจำได้ โดยจะใช้ระบบบัตรผ่านเพื่อเข้าพื้นที่จอดรถเป็นสิ่งแวดล้อมสิทธิในการเข้าจอดรถในอาคาร	- โครงการใช้ระบบที่จอดรถเป็นแบบอิสระ สามารถเข้าจอดได้เมื่อมีที่ว่าง ส่วนการเข้าไปในพื้นที่จอดรถภายในอาคาร จะสงวนสิทธิ์เฉพาะลูกบ้านของโครงการ เท่านั้น	-	-



ตารางที่ 2-1 ผลการปฏิบัติตามมาตรการป้องกันและแก้ไขผลกระทบสิ่งแวดล้อมของโครงการเฟล็กซ์ สาทร-เจริญนคร เฟส 1

องค์ประกอบทางสิ่งแวดล้อมและคุณค่าต่าง ๆ	มาตรการป้องกันและแก้ไขผลกระทบสิ่งแวดล้อม	ผลการปฏิบัติตามมาตรการฯ	ปัญหา อุปสรรค และแนวทางแก้ไข	เอกสารอ้างอิง
	11.ประชาสัมพันธ์ห้ามไม่ให้ผู้พักอาศัยของโครงการจอดรถริมถนนซอยเจริญนคร 22 หน้าทางเข้า-ออก โครงการ หรือถนนสาธารณะอื่นๆรอบโครงการ โดย จะติดป้ายห้ามจอดรถบนถนนสาธารณะและประสานตำรวจจราจรในการกวดขันการปฏิบัติตาม		นิติบุคคลต้องประชาสัมพันธ์ไม่ให้ผู้พักอาศัยจอดรถบริเวณริมถนนเจริญนคร 22 หน้าทางเข้า-ออก โครงการหรือถนนสาธารณะอื่นๆรอบโครงการ	ภาพที่ 2.1-4
	12.รถของบุคคลภายนอกโครงการเจ้าหน้าที่รักษาความปลอดภัยจะแจกบัตรจอดรถชั่วคราวให้ โดยให้ จอดรถยนต์ได้ไม่เกิน 1 ชั่วโมง หลังจากนั้น กำหนดให้เสียค่าที่จอดรถ และห้ามเข้ามาจอดค้างคืนภายในโครงการ	- บุคคลภายนอกโครงการ ต้องกำชับเจ้าหน้าที่รักษาความปลอดภัยจะแจกบัตรจอดรถชั่วคราวให้ โดยให้ จอดรถยนต์ได้ไม่เกิน 1 ชั่วโมง หลังจากนั้น กำหนดให้เสียค่าที่จอดรถ และห้ามเข้ามาจอดค้างคืนภายในโครงการ หากเป็นรถยนต์สาธารณะ อนุญาตให้เข้ามาจอดชั่วคราวเพื่อรับ-ส่งผู้ให้บริการของอาคารได้ครั้งละไม่เกิน 15 นาที	-	-



ตารางที่ 2-1 ผลการปฏิบัติตามมาตรการป้องกันและแก้ไขผลกระทบสิ่งแวดล้อมของโครงการเฟล็กซ์ สาทร-เจริญนคร เฟส 1

องค์ประกอบทางสิ่งแวดล้อมและคุณค่าต่าง ๆ	มาตรการป้องกันและแก้ไขผลกระทบสิ่งแวดล้อม	ผลการปฏิบัติตามมาตรการฯ	ปัญหา อุปสรรค และแนวทางแก้ไข	เอกสารอ้างอิง
	หากเป็นรถยนต์สาธารณะ อนุญาตให้เข้ามาจอดชั่วคราวเพื่อรับ-ส่งผู้ให้บริการของอาคารได้ครั้งละไม่เกิน 15 นาที			
	13. จัดให้มีบริการเรียกรถรับจ้างเข้ามารับผู้พักอาศัยเพื่ออำนวยความสะดวก และเป็นระเบียบ	- โครงการจะต้องจัดให้มีบริการเรียกรถรับจ้างเข้ามารับผู้พักอาศัยเพื่ออำนวยความสะดวก	นิติบุคคลใช้วิทยุสื่อสาร กับมอเตอร์ไซด์รับจ้างด้านหน้าโครงการเพื่อเรียกบริการรถสาธารณะ	-
	14. จัดให้มีการประชาสัมพันธ์แก่ผู้ให้บริการโครงการดังนี้ - ประชาสัมพันธ์เส้นทางจราจรที่มีปัญหาติดขัดให้ผู้พักอาศัยทราบ เพื่อหลีกเลี่ยงเส้นทางดังกล่าว - รวมทั้งประชาสัมพันธ์เส้นทางลัดรอบๆพื้นที่ โครงการ	- โครงการต้องจัดให้มีการประชาสัมพันธ์ดังกล่าวแก่ผู้ให้บริการโครงการ	-	-



ตารางที่ 2-1 ผลการปฏิบัติตามมาตรการป้องกันและแก้ไขผลกระทบสิ่งแวดล้อมของโครงการเฟล็กซ์ สาทร-เจริญนคร เฟส 1

องค์ประกอบทางสิ่งแวดล้อมและคุณค่าต่าง ๆ	มาตรการป้องกันและแก้ไขผลกระทบสิ่งแวดล้อม	ผลการปฏิบัติตามมาตรการฯ	ปัญหา อุปสรรค และแนวทางแก้ไข	เอกสารอ้างอิง
	<ul style="list-style-type: none"> - ประชาสัมพันธ์ให้ผู้พักอาศัยหลีกเลี่ยงการใช้รถยนต์ส่วนตัวในช่วงเวลาเร่งด่วนเพื่อหลีกเลี่ยงปัญหาการจราจรที่ติดขัด - ประชาสัมพันธ์ให้ผู้พักอาศัยใช้ระบบขนส่งมวลชนให้มากขึ้น โดยสามารถใช้บริการรถไฟฟ้า บีทีเอส ได้สะดวกที่สถานีกรุงธนบุรี ซึ่งอยู่ห่างจาก ที่ตั้งโครงการประมาณ 1.1 กิโลเมตร ซึ่ง ผู้ใช้บริการสามารถเข้าใช้บริการรถไฟฟ้าบีทีเอส ได้สะดวกยิ่งขึ้นโดยใช้บริการรถจักรยานยนต์ รับจ้าง 			-



ตารางที่ 2-1 ผลการปฏิบัติตามมาตรการป้องกันและแก้ไขผลกระทบสิ่งแวดล้อมของโครงการเฟล็กซ์ สาทร-เจริญนคร เฟส 1

องค์ประกอบทางสิ่งแวดล้อมและคุณค่าต่าง ๆ	มาตรการป้องกันและแก้ไขผลกระทบสิ่งแวดล้อม	ผลการปฏิบัติตามมาตรการฯ	ปัญหา อุปสรรค และแนวทางแก้ไข	เอกสารอ้างอิง
มาตรการบริหารจัดการถนนการจราจร	1. ประชาสัมพันธ์แจ้งให้ผู้ซื้อโครงการทราบก่อนทำสัญญาซื้อขายในขอบพื้นที่ดินโครงการที่เจ้าของร่วมมีกรรมสิทธิ์ในที่ดินและพื้นที่การจราจรที่โครงการนำมาขึ้นร่วมเพื่อให้มีทางเข้า-ออกสู่สาธารณะ รวมถึงผู้รับผิดชอบในการดูแลบำรุงรักษาถนนการจราจร		โครงการต้องประชาสัมพันธ์ให้ผู้พักอาศัยทราบเรื่องการบำรุงรักษาถนนการจราจร	-
	2. เมื่อโครงการฯ เฟส 1 (อาคาร A, อาคาร B และอาคาร C) และโครงการฯ เฟส 2 (อาคาร D และ อาคาร E) จดทะเบียนนิติบุคคลอาคารชุดเรียบร้อยแล้ว จะต้องแจ้งในที่ประชุมใหญ่เกี่ยวกับการจัดตั้ง กองทุนเงินส่วนกลางสำหรับซ่อมบำรุงถนน ส่วนกลางที่เป็นกรรมสิทธิ์ร่วมกันทั้ง 2 นิติบุคคล อาคารชุด		นิติบุคคลต้องดำเนินการออกประกาศแจ้งในที่ประชุมใหญ่เรื่อง การดูแลพื้นที่ถนนการจราจร	-

ตารางที่ 2-1 ผลการปฏิบัติตามมาตรการป้องกันและแก้ไขผลกระทบสิ่งแวดล้อมของโครงการเฟล็กซ์ สาทร-เจริญนคร เฟส 1

องค์ประกอบทางสิ่งแวดล้อมและคุณค่าต่าง ๆ	มาตรการป้องกันและแก้ไขผลกระทบสิ่งแวดล้อม	ผลการปฏิบัติตามมาตรการฯ	ปัญหา อุปสรรค และแนวทางแก้ไข	เอกสารอ้างอิง
	3. ในช่วงที่โครงการฯ เฟส 1 (อาคาร A, อาคาร B และอาคาร C) และโครงการฯ เฟส 2 (อาคาร D และ อาคาร E) ยังไม่ได้ดำเนินการจดทะเบียนนิติบุคคล อาคารชุด บริษัท ภัทรนันท์ แอสเซท จำกัด ในฐานะ เจ้าของโครงการจะเป็นผู้ดูแลบริหารจัดการและ จัดการเรื่องค่าใช้จ่ายในการซ่อมบำรุงถนนภาระจำยอม จนกว่าจะมีการจดทะเบียนอาคารชุดทั้ง 2 นิติแล้วเสร็จ	- ปัจจุบันจัดตั้งนิติกรบทั้งสองโครงการเรียบร้อยแล้ว	-	-
	4. ในเอกสารประชาสัมพันธ์หรือการโฆษณาขายห้องชุดในอาคารชุด และสัญญาซื้อขายห้องชุด โครงการจะระบุรายละเอียดขอบพื้นที่ดินโครงการที่เจ้าของร่วมการบริหารจัดการและรับผิดชอบในที่ดิน และพื้นที่ภาระจำยอมที่โครงการนำมาขึ้นร่วม เพื่อให้มีทางเข้า-ออก		นิติบุคคลต้องตรวจสอบสัญญาซื้อขายของบริษัทเสนา ดีเวลลอปเม้น จำกัด (มหาชน)	-

ตารางที่ 2-1 ผลการปฏิบัติตามมาตรการป้องกันและแก้ไขผลกระทบสิ่งแวดล้อมของโครงการเฟล็กซ์ สาทร-เจริญนคร เฟส1

องค์ประกอบทางสิ่งแวดล้อมและคุณค่าต่าง ๆ	มาตรการป้องกันและแก้ไขผลกระทบสิ่งแวดล้อม	ผลการปฏิบัติตามมาตรการฯ	ปัญหา อุปสรรค และแนวทางแก้ไข	เอกสารอ้างอิง
	ผู้สาธารณะ รวมถึงผู้รับผิดชอบในการดูแลบำรุงรักษาถนนการจราจร และรับมือภาระในการจัดการการจราจร			
	5. ในกรณีที่มีการทำการโฆษณาขายห้องชุดต้องเก็บสำเนาข้อความหรือภาพโฆษณา หรือหนังสือชักชวนที่นำออกโฆษณาแก่บุคคลทั่วไปไม่ว่าจะทำในรูปแบบใดไว้ในสถานที่ทำการจนกว่าจะมีการขายห้องชุดหมด และต้องส่งสำเนาเอกสารดังกล่าวให้นิติบุคคลอาคารชุดจัดเก็บไว้อย่างน้อยหนึ่งชุด และสัญญาจะซื้อขายห้องชุดต้องทำตาม แบบสัญญาที่รัฐมนตรีประกาศกำหนดสัญญาจะซื้อขายหรือสัญญาซื้อขายห้องชุด(แบบ อช.22)เพื่อใช้เป็นไปตามมาตรา6/1 และ6/2ของพระราชบัญญัติอาคารชุด(ฉบับที่4)พ.ศ.2551	- นิติบุคคลอาคารชุดต้องจัดเก็บไว้อย่างน้อยหนึ่งชุด และสัญญาจะซื้อขายห้องชุดต้องทำตาม แบบสัญญาที่รัฐมนตรีประกาศกำหนดสัญญาจะซื้อขายหรือสัญญาซื้อขายห้องชุด(แบบ อช.22)เพื่อใช้เป็นไปตามมาตรา6/1 และ6/2ของพระราชบัญญัติอาคารชุด(ฉบับที่4)พ.ศ.2551	-	-

ตารางที่ 2-1 ผลการปฏิบัติตามมาตรการป้องกันและแก้ไขผลกระทบสิ่งแวดล้อมของโครงการเฟล็กซ์ สาทร-เจริญนคร เฟส 1

องค์ประกอบทางสิ่งแวดล้อมและคุณค่าต่าง ๆ	มาตรการป้องกันและแก้ไขผลกระทบสิ่งแวดล้อม	ผลการปฏิบัติตามมาตรการฯ	ปัญหา อุปสรรค และแนวทางแก้ไข	เอกสารอ้างอิง
3.3 การใช้น้ำ	1. จัดให้มีถังสำรองน้ำใต้ดินและถังน้ำบนหลังคาแต่ละอาคาร ให้เพียงพอกับการใช้งานไม่น้อยกว่า 1 วัน	- โครงการต้องจัดให้มีถังสำรองน้ำใต้ดินและถังน้ำบนหลังคาแต่ละอาคาร ให้เพียงพอกับการใช้งานไม่น้อยกว่า 1 วัน	-	ภาพที่ 2.1-7
	2. กำหนดช่วงเวลาในการปิดวาล์วน้ำประปาที่เข้าสู่ถังเก็บน้ำใต้ดินของโครงการ ในช่วงเวลาที่ความ ต้องการใช้น้ำของชุมชนข้างเคียงสูง (05.30 - 08.00 น. และ 18.00-20.00 น.) และจะเปิดวาล์วน้ำ ให้น้ำประปาเข้าสู่ถังเก็บน้ำใต้ดิน ในช่วงเวลาที่ ความต้องการน้ำใช้ของชุมชนข้างเคียงต่ำ (09.00-17.00 น. และ 21.00-06.00 น.)	- โครงการต้องควบคุมการเติมน้ำผ่านระบบลูกลอย	-	-
	3. ติดตั้งสุขภัณฑ์ประหยัดน้ำ	- โครงการต้องเลือกติดตั้งสุขภัณฑ์ประหยัดน้ำ	-	-
	4. รณรงค์/ประชาสัมพันธ์ให้พนักงาน ผู้พักอาศัย ใช้น้ำอย่างประหยัด	-	เพิ่มเติมประชาสัมพันธ์ด้านการรณรงค์การใช้น้ำอย่างประหยัด	-



ตารางที่ 2-1 ผลการปฏิบัติตามมาตรการป้องกันและแก้ไขผลกระทบสิ่งแวดล้อมของโครงการเฟล็กซ์ สาทร-เจริญนคร เฟส 1

องค์ประกอบทางสิ่งแวดล้อมและคุณค่าต่าง ๆ	มาตรการป้องกันและแก้ไขผลกระทบสิ่งแวดล้อม	ผลการปฏิบัติตามมาตรการฯ	ปัญหา อุปสรรค และแนวทางแก้ไข	เอกสารอ้างอิง
3.3 การใช้น้ำ(ต่อ)	5. หมั่นตรวจสอบการรั่วไหลของระบบน้ำใช้และบำรุงรักษาให้อยู่ในสภาพดีอยู่เสมอ	- โครงการต้องหมั่นตรวจสอบการรั่วไหลของระบบน้ำใช้และบำรุงรักษาให้อยู่ในสภาพดีอยู่เสมอ	-	ภาพที่ 2.1-7
	6. จัดให้มีฝาลังเก็บน้ำใต้ดิน จำนวน 2 ฝาลัง เพื่อความสะดวกและปลอดภัยในการเข้าดูแลบำรุงรักษาดังเก็บน้ำ	- โครงการต้องจัดให้มีฝาลังเก็บน้ำใต้ดิน จำนวน 2 ฝาลัง เพื่อความสะดวกและปลอดภัยในการเข้าดูแลบำรุงรักษาดังเก็บน้ำ	-	ภาพที่ 2.1-7
	7. จัดให้มีการเคลือบสารป้องกันการกัดกร่อนที่โครงสร้างเสาอาคาร ภายในถังเก็บน้ำใช้ โดยต้องเป็นชนิดที่ปลอดภัยต่อสิ่งแวดล้อม และปลอดภัยต่อ การอุปโภคของผู้พักอาศัย	- โครงการต้องจัดให้มีการเคลือบสารป้องกันการกัดกร่อนที่โครงสร้างเสาอาคาร ภายในถังเก็บน้ำใช้ โดยต้องเป็นชนิดที่ปลอดภัยต่อสิ่งแวดล้อม และปลอดภัยต่อ การอุปโภคของผู้พักอาศัย	-	-
	8. ตรวจสอบโครงสร้างถังเก็บน้ำใต้ดิน ให้มีความมั่นคงแข็งแรง ไม่มีรอยร้าว และรอยร้าวที่จะทำให้	- โครงการมีเจ้าหน้าที่ประจำอาคารตรวจสอบโครงสร้างถังเก็บน้ำใต้ดินเป็นประจำ และมีการตรวจสอบอาคารประจำทุก 1 ปี	-	ภาพที่ 2.1-7

ตารางที่ 2-1 ผลการปฏิบัติตามมาตรการป้องกันและแก้ไขผลกระทบสิ่งแวดล้อมของโครงการเฟล็กซ์ สาทร-เจริญนคร เฟส 1

องค์ประกอบทางสิ่งแวดล้อมและคุณค่าต่าง ๆ	มาตรการป้องกันและแก้ไขผลกระทบสิ่งแวดล้อม	ผลการปฏิบัติตามมาตรการฯ	ปัญหา อุปสรรค และแนวทางแก้ไข	เอกสารอ้างอิง
3.3 การใช้น้ำ(ต่อ)	9. เกิดการปนเปื้อนของน้ำ และสิ่งแปลกปลอมภายนอกเข้าสู่ถังเก็บน้ำ		-	
	10. ถังเก็บน้ำใช้ใต้ดิน มีฝาปิดบ่อมิดชิด และยกสูงจากพื้นดิน เพื่อป้องกันการปนเปื้อนของเศษดิน และน้ำภายนอกเข้าสู่ถังเก็บน้ำใช้	- ถังเก็บน้ำใช้ใต้ดินของโครงการต้องมีฝาปิดบ่อมิดชิด และยกสูงจากพื้นดิน เพื่อป้องกันการปนเปื้อนของเศษดิน และน้ำภายนอกเข้าสู่ถังเก็บน้ำใช้	-	ภาพที่ 2.1-7
	11.กรณีอาคารโครงการมีการใช้สารเคมี เช่น การฉีดกำจัดปลวก มด และแมลงสาบ ต้องดำเนินการ อย่างระมัดระวัง เพื่อป้องกันไม่ให้สารเคมีปนเปื้อนลงไปในถังเก็บน้ำใช้ใต้ดิน	- โครงการไม่ใช่สารเคมีอันตรายบริเวณถังเก็บน้ำใช้เด็ดขาด	-	-
	12. ถ้ามีการปนเปื้อนของน้ำในถังเก็บน้ำใช้ใต้ดิน ต้องจัดให้มีเจ้าหน้าที่ล้างทำความสะอาดโดยทันที โดย ต้องแจ้งกำหนดวัน และเวลาให้ผู้พักอาศัยทราบ ล่วงหน้าอย่างน้อย 3 วัน	- โครงการมีบอร์ด และการสื่อสารหลายช่องทาง เมื่อมีการปฏิบัติงานใดๆภายในโครงการจะประชาสัมพันธ์ผ่านบอร์ดประชาสัมพันธ์และช่องทางอื่นๆอยู่เสมอ	-	-



ตารางที่ 2-1 ผลการปฏิบัติตามมาตรการป้องกันและแก้ไขผลกระทบสิ่งแวดล้อมของโครงการเฟล็กซ์ สาทร-เจริญนคร เฟส 1

องค์ประกอบทางสิ่งแวดล้อมและคุณค่าต่าง ๆ	มาตรการป้องกันและแก้ไขผลกระทบสิ่งแวดล้อม	ผลการปฏิบัติตามมาตรการฯ	ปัญหา อุปสรรค และแนวทางแก้ไข	เอกสารอ้างอิง
3.4 การกำจัดน้ำเสียและสิ่งปฏิกูล	1. ปริมาณน้ำฝนที่ต้องกักเก็บภายในพื้นที่โครงการ แต่ละเฟส ดังนี้ - ปริมาณน้ำฝนที่ต้องกักเก็บภายในพื้นที่โครงการ เฟส 1 เท่ากับ 27 ลูกบาศก์เมตร ทั้งนี้โครงการ จัดให้มีบ่อหน่วงน้ำขนาด 72 ลูกบาศก์เมตร เพียงพอต่อปริมาณต่อปริมาณน้ำฝนที่ต้องกักเก็บไว้ในโครงการ - ปริมาณน้ำฝนที่ต้องกักเก็บภายในพื้นที่โครงการ เฟส 2 เท่ากับ 21.26 ลูกบาศก์เมตร ทั้งนี้ โครงการจัดให้มีบ่อหน่วงน้ำขนาด 48 ลูกบาศก์ เมตร เพียงพอต่อปริมาณต่อปริมาณน้ำฝนที่ต้องกักเก็บไว้ในโครงการ	- โครงการ เฟส 1 จัดให้มีบ่อหน่วงน้ำขนาด 72 ลูกบาศก์เมตร เพียงพอต่อปริมาณต่อปริมาณน้ำฝนที่ต้องกักเก็บไว้ในโครงการ พื้นที่บ่อหน่วงน้ำอยู่บริเวณถนนภาระจำยอมของโครงการ	-	=
	2. ตรวจเช็คเครื่องสูบน้ำอย่างน้อยปีละ 2 ครั้ง หากพบว่าเครื่องสูบน้ำชำรุดเสียหายต้องรีบแก้ไขทันที	- เจ้าหน้าที่โครงการตรวจเช็คเครื่องสูบน้ำ ทุกเดือนตามแผนการบำรุงรักษา หากพบว่าเครื่องสูบน้ำชำรุดเสียหายต้องรีบแก้ไขทันที	-	ภาพที่ 2.1-7



ตารางที่ 2-1 ผลการปฏิบัติตามมาตรการป้องกันและแก้ไขผลกระทบสิ่งแวดล้อมของโครงการเฟล็กซ์ สาทร-เจริญนคร เฟส 1

องค์ประกอบทางสิ่งแวดล้อมและคุณค่าต่าง ๆ	มาตรการป้องกันและแก้ไขผลกระทบสิ่งแวดล้อม	ผลการปฏิบัติตามมาตรการฯ	ปัญหา อุปสรรค และแนวทางแก้ไข	เอกสารอ้างอิง
3.4 การกำจัดน้ำเสียและสิ่งปฏิกูล(ต่อ)	3. ทำความสะอาดระบบท่อระบายน้ำ และบ่อบำบัดน้ำของโครงการเป็นประจำโดยเฉพาะช่วงก่อนเข้าฤดูฝน	- เจ้าหน้าที่โครงการทำความสะอาดระบบท่อระบายน้ำ และบ่อบำบัดน้ำของโครงการเป็นประจำ	-	-
	4. ติดตะแกรงดักขยะบนรางระบายน้ำฝนโดยรอบอาคารเพื่อป้องกันการอุดตันและกีดขวางการไหล ของน้ำ	- โครงการติดตะแกรงดักขยะบนรางระบายน้ำฝนโดยรอบอาคารเพื่อป้องกันการอุดตันและกีดขวางการไหล ของน้ำ	-	-
	3. ทำความสะอาดระบบท่อระบายน้ำ และบ่อบำบัดน้ำของโครงการเป็นประจำโดยเฉพาะช่วงก่อนเข้าฤดูฝน	- เจ้าหน้าที่โครงการทำความสะอาดระบบท่อระบายน้ำ และบ่อบำบัดน้ำของโครงการเป็นประจำ	-	-
	4. ติดตะแกรงดักขยะบนรางระบายน้ำฝนโดยรอบอาคารเพื่อป้องกันการอุดตันและกีดขวางการไหล ของน้ำ	- โครงการติดตะแกรงดักขยะบนรางระบายน้ำฝนโดยรอบอาคารเพื่อป้องกันการอุดตันและกีดขวางการไหล ของน้ำ	-	-



ตารางที่ 2-1 ผลการปฏิบัติตามมาตรการป้องกันและแก้ไขผลกระทบสิ่งแวดล้อมของโครงการเฟล็กซ์ สาทร-เจริญนคร เฟส 1

องค์ประกอบทางสิ่งแวดล้อมและคุณค่าต่าง ๆ	มาตรการป้องกันและแก้ไขผลกระทบสิ่งแวดล้อม	ผลการปฏิบัติตามมาตรการฯ	ปัญหา อุปสรรค และแนวทางแก้ไข	เอกสารอ้างอิง
3.5 การจัดการขยะมูลฝอย	1. รณรงค์และประชาสัมพันธ์ให้พนักงานและผู้พักอาศัยในโครงการคัดแยกประเภทของขยะและทิ้งขยะลงในถังขยะตามประเภทของขยะตามประเภทของขยะ	- เจ้าหน้าที่โครงการต้องรณรงค์และประชาสัมพันธ์ให้พนักงานและผู้พักอาศัยในโครงการคัดแยกประเภทของขยะ และทิ้งขยะลงในถังขยะตามประเภทของขยะ	-	ภาพที่ 2.1-5
	2. โครงการมีการจัดการขยะมูลฝอยดังนี้ - ขยะที่สามารถนำไปใช้ใหม่จะขายให้กับผู้รับซื้อของเก่า - ขยะแห้ง นำไปเก็บไว้ที่ห้องพักขยะแห้งทั่วไป เพื่อรอการจัดเก็บจากสำนักงานเขตคลองสาน - ขยะเปียก นำไปไว้ในที่ห้องพักขยะเปียก เพื่อรอการจัดเก็บจากสำนักงานเขตคลองสาน - ขยะอันตราย รวบรวมไปไว้ที่อาคารพักขยะรวมส่วนพักขยะอันตราย เมื่อมีปริมาณมาก	- เจ้าหน้าที่โครงการมีการจัดการขยะมูลฝอยตามรายละเอียดในมาตรการ	-	ภาพที่ 2.1-5

ตารางที่ 2-1 ผลการปฏิบัติตามมาตรการป้องกันและแก้ไขผลกระทบสิ่งแวดล้อมของโครงการเฟล็กซ์ สาทร-เจริญนคร เฟส 1

องค์ประกอบทางสิ่งแวดล้อมและคุณค่าต่าง ๆ	มาตรการป้องกันและแก้ไขผลกระทบสิ่งแวดล้อม	ผลการปฏิบัติตามมาตรการฯ	ปัญหา อุปสรรค และแนวทางแก้ไข	เอกสารอ้างอิง
3.5 การจัดการขยะมูลฝอย(ต่อ)	พอสถการทางโครงการจะติดต่อให้สำนักงานเขต คลองสานมารับไปกำจัดตามความเหมาะสมต่อไป			
	3. จัดให้มีห้องพักขยะประจำชั้น โดยภายในห้องพักขยะประจำชั้นจะมีถังขยะเปียก ถังขยะแห้ง ถังขยะอันตราย และถังขยะรีไซเคิล	- โครงการจัดให้มีห้องพักขยะประจำชั้น โดยภายในห้องพักขยะประจำชั้นจะมีถังขยะเปียก ถังขยะแห้ง ถังขยะอันตราย และถังขยะรีไซเคิล	-	ภาพที่ 2.1-5
	4. จัดให้มีห้องพักมูลฝอยรวม ภายในแบ่งพื้นที่ออกเป็น 4 ห้อง ได้แก่ (1) ห้องพักมูลฝอยเปียก (2) ห้องพักขยะมูลฝอยรีไซเคิล (3) ห้องพักมูลฝอยทั่วไปและ (4) ห้องพักมูลฝอยอันตราย ทั้งนี้ ส่วนพักมูลฝอยแต่ละประเภทของโครงการสามารถ	- โครงการต้องจัดให้มีห้องพักมูลฝอยรวมภายในโครงการ และแบ่งออกเป็น 4 ห้องตามมาตรการ	-	ภาพที่ 2.1-5



ตารางที่ 2-1 ผลการปฏิบัติตามมาตรการป้องกันและแก้ไขผลกระทบสิ่งแวดล้อมของโครงการเฟล็กซ์ สาทร-เจริญนคร เฟส 1

องค์ประกอบทางสิ่งแวดล้อมและคุณค่าต่าง ๆ	มาตรการป้องกันและแก้ไขผลกระทบสิ่งแวดล้อม	ผลการปฏิบัติตามมาตรการฯ	ปัญหา อุปสรรค และแนวทางแก้ไข	เอกสารอ้างอิง
3.5 การจัดการขยะมูลฝอย(ต่อ)	<p>รองรับขยะได้ไม่น้อยกว่า 3 วัน มีรายละเอียดดังนี้</p> <p>เฟส 1 ตั้งอยู่บริเวณชั้น 1 ของอาคาร B สำหรับรองรับขยะมูลฝอยจากอาคาร A , B, C ภายในแบ่งเป็น</p> <ul style="list-style-type: none"> - ห้องพักมูลฝอยเปียก จัดให้ถุงสีดำรองรับ มีขนาดพื้นที่ 9.79 ตารางเมตร ความจุ 11.75 ลูกบาศก์เมตร (คิดที่ระดับกักเก็บ 1.2 เมตร) สามารถกักเก็บมูลฝอยได้นาน 3.58 วัน - ห้องพักมูลฝอยแห้งรีไซเคิล จัดให้มีถุงสีดำนรองรับมีขนาดพื้นที่ 7.72 ตารางเมตร ความจุ 9.26 ลูกบาศก์เมตร (คิดที่ระดับกักเก็บ 1.2 เมตร) สามารถกักเก็บมูลฝอยได้นาน 3.02 วัน 			

ตารางที่ 2-1 ผลการปฏิบัติตามมาตรการป้องกันและแก้ไขผลกระทบสิ่งแวดล้อมของ โครงการเฟล็กซ์ สาทร-เจริญนคร เฟส1

องค์ประกอบทางสิ่งแวดล้อมและคุณค่าต่าง ๆ	มาตรการป้องกันและแก้ไขผลกระทบสิ่งแวดล้อม	ผลการปฏิบัติตามมาตรการฯ	ปัญหา อุปสรรค และแนวทางแก้ไข	เอกสารอ้างอิง
3.5 การจัดการขยะมูลฝอย(ต่อ)	- ห้องพักมูลฝอยแห้งทั่วไป จัดให้มีถุงสีดำรองรับมีขนาดพื้นที่ 0.95 ตารางเมตร ความจุ 1.14 ลูกบาศก์เมตร (คิดที่ระดับกักเก็บ 1.2 เมตร) สามารถกักเก็บมูลฝอยได้นาน 3.68 วัน - ห้องพักมูลฝอยอันตราย จัดให้มีถุงสีส้มรองรับ มีขนาดพื้นที่ 2.27 ตารางเมตร ความจุ 2.72 ลูกบาศก์เมตร (คิดที่ระดับกักเก็บ 1.2 เมตร) สามารถกักเก็บมูลฝอยได้นาน 18.13 วัน			
	5. กำหนดให้พนักงานทำความสะอาดสวมถุงดำ 2 คู่ซ้อนกัน หรือใช้ถุงขยะชนิดหนาไว้ด้านในของถังขยะ	- โครงการต้องกำชับให้พนักงานทำความสะอาดสวมถุงดำ 2 คู่ซ้อนกัน หรือใช้ถุงขยะชนิดหนาไว้ด้านในของถังขยะ	-	-



ตารางที่ 2-1 ผลการปฏิบัติตามมาตรการป้องกันและแก้ไขผลกระทบสิ่งแวดล้อมของโครงการเฟล็กซ์ สาทร-เจริญนคร เฟส 1

องค์ประกอบทางสิ่งแวดล้อมและคุณค่าต่าง ๆ	มาตรการป้องกันและแก้ไขผลกระทบสิ่งแวดล้อม	ผลการปฏิบัติตามมาตรการฯ	ปัญหา อุปสรรค และแนวทางแก้ไข	เอกสารอ้างอิง
3.5 การจัดการขยะมูลฝอย(ต่อ)	6. จัดให้มีพนักงานรวบรวมขนย้ายขยะในแต่ละชั้น มายังห้องพักขยะรวมวันละ 1-2 ครั้ง ตามความเหมาะสม	- โครงการจัดให้มีพนักงานรวบรวมขนย้ายขยะในแต่ละชั้น มายังห้องพักขยะรวมวันละ 1-2 ครั้ง ตามความเหมาะสม	-	-
	7. การเก็บขยะในถุงเก็บขยะไม่ควรให้มีปริมาณหรือ น้ำหนักมากเกินไปเพื่อป้องกันการฉีกขาดหรือ ชำรุดของถุง มัดปากถุงให้	- กำชับพนักงานทำความสะอาดการเก็บขยะในถุงเก็บขยะไม่ควรให้มีปริมาณหรือ น้ำหนักมากเกินไปเพื่อป้องกันการฉีกขาดหรือ ชำรุดของถุง มัดปากถุงให้	-	ภาพที่ 2.1-5
	8. กำหนดให้ห้องพักขยะทุกห้องมีประตูปิดมิดชิดป้องกันสัตว์เข้าไปคุ้ยขยะ และส่งกลิ่นรบกวน	- โครงการต้องกำหนดให้ห้องพักขยะทุกห้องมีประตูปิดมิดชิดป้องกันสัตว์เข้าไปคุ้ยขยะ และส่งกลิ่นรบกวน	-	ภาพที่ 2.1-5



ตารางที่ 2-1 ผลการปฏิบัติตามมาตรการป้องกันและแก้ไขผลกระทบสิ่งแวดล้อมของโครงการเฟล็กซ์ สาทร-เจริญนคร เฟส 1

องค์ประกอบทางสิ่งแวดล้อมและคุณค่าต่าง ๆ	มาตรการป้องกันและแก้ไขผลกระทบสิ่งแวดล้อม	ผลการปฏิบัติตามมาตรการฯ	ปัญหา อุปสรรค และแนวทางแก้ไข	เอกสารอ้างอิง
3.5 การจัดการขยะมูลฝอย(ต่อ)	9. ประสานงานและอำนวยความสะดวกในกรณีที่ เจ้าหน้าที่ของสำนักงานเขตคลองสาน เข้ามาจัดเก็บขยะมูลฝอยไปกำจัด	- โครงการต้องกำชับเจ้าหน้าที่รักษาความปลอดภัย ประสานงานและอำนวยความสะดวกในกรณีที่ เจ้าหน้าที่ของสำนักงานเขตคลองสานเข้ามาจัดเก็บขยะมูลฝอยไปกำจัด	-	ภาพที่ 2.1-5
	10. ทำความสะอาดห้องพักขยะเป็นประจำทุก ครั้งหลังจากที่เจ้าหน้าที่จากสำนักงานเขต คลองสาน เข้ามาเก็บขนขยะไปกำจัด โดยน้ำ เสียจากการล้าง ทำความสะอาดต้องระบายเข้าสู่ระบบบำบัดน้ำเสียของโครงการ	- เจ้าหน้าที่โครงการต้องกำชับพนักงานทำความสะอาด ทำความสะอาดห้องพักขยะเป็นประจำทุก ครั้ง	-	ภาพที่ 2.1-5
	11. โครงการจะติดตั้งพัดลมระบายอากาศ ภายในห้องพักมูลฝอยรวม อัตราการระบาย อากาศ 80 ลูกบาศก์ฟุต/นาที่ แล้วต่อท่อระบาย อากาศ เชื่อมต่อกับบ่อกำจัดมีเทน เพื่อช่วยลด ผลกระทบ ด้านกลิ่น	- โครงการจะติดตั้งพัดลมระบายอากาศภายใน ห้องพักมูลฝอยรวม	-	-



ตารางที่ 2-1 ผลการปฏิบัติตามมาตรการป้องกันและแก้ไขผลกระทบสิ่งแวดล้อมของโครงการเฟล็กซ์ สาทร-เจริญนคร เฟส 1

องค์ประกอบทางสิ่งแวดล้อมและคุณค่าต่าง ๆ	มาตรการป้องกันและแก้ไขผลกระทบสิ่งแวดล้อม	ผลการปฏิบัติตามมาตรการฯ	ปัญหา อุปสรรค และแนวทางแก้ไข	เอกสารอ้างอิง
3.6 ระบบไฟฟ้า	1. การติดตั้งอุปกรณ์ไฟฟ้า และการจ่ายไฟฟ้าต้องเป็นไปตามความเรียบร้อยและถูกต้องตามมาตรฐาน	- การติดตั้งอุปกรณ์ไฟฟ้า และการจ่ายไฟฟ้าต้องเป็นไปตามความเรียบร้อยและถูกต้องตามมาตรฐาน	-	ภาพที่ 2.1-6
	2. จัดให้มีการรณรงค์ประชาสัมพันธ์ ต่อผู้พักอาศัยและพนักงานให้มีการใช้ไฟฟ้าอย่างประหยัดโดยการติดคำขวัญ ภาพ และข่าวไว้ในทุกโถงส่วนกลางและ/หรือบริเวณที่เหมาะสมอย่างประหยัดโดยการติดคำขวัญ ภาพ และข่าวไว้ในทุกโถงส่วนกลางและ/หรือบริเวณที่เหมาะสม		นิติบุคคลต้องจัดทำประกาศ และรณรงค์การใช้ไฟฟ้าอย่างประหยัดผ่านบอร์ดประชาสัมพันธ์	-
	3. ตรวจสอบ และบำรุงรักษา อุปกรณ์ไฟฟ้า และหลอดไฟฟ้าให้อยู่ในสภาพพร้อมใช้งาน	ตรวจสอบ และบำรุงรักษา อุปกรณ์ไฟฟ้า และหลอดไฟฟ้าให้อยู่ในสภาพพร้อมใช้งาน	-	-



ตารางที่ 2-1 ผลการปฏิบัติตามมาตรการป้องกันและแก้ไขผลกระทบสิ่งแวดล้อมของโครงการเฟล็กซ์ สาทร-เจริญนคร เฟส 1

องค์ประกอบทางสิ่งแวดล้อมและคุณค่าต่าง ๆ	มาตรการป้องกันและแก้ไขผลกระทบสิ่งแวดล้อม	ผลการปฏิบัติตามมาตรการฯ	ปัญหา อุปสรรค และแนวทางแก้ไข	เอกสารอ้างอิง
3.6 ระบบไฟฟ้า(ต่อ)	4. ตรวจสอบสภาพ และบำรุงรักษาหม้อแปลงไฟฟ้าอย่างสม่ำเสมอ เพื่อเป็นการป้องกันอันตราย ลดค่าความเสียหาย และเพื่อประสิทธิภาพสูงสุดในการใช้งาน	- โครงการตรวจสอบสภาพ และบำรุงรักษาหม้อแปลงไฟฟ้าเป็นประจำทุก 1 ปี	-	ภาพที่ 2.1-6
	5. ติดตั้งหม้อแปลงไฟฟ้าให้สอดคล้องตามข้อกำหนดของการไฟฟ้านครหลวง และสมาคมวิศวกรรมสถานแห่งประเทศไทยในพระบรมราชูปถัมภ์	- โครงการต้องติดตั้งหม้อแปลงไฟฟ้าให้สอดคล้องตามข้อกำหนดของการไฟฟ้านครหลวง และสมาคมวิศวกรรมสถานแห่งประเทศไทยในพระบรมราชูปถัมภ์	-	ภาพที่ 2.1-6
	6. ติดป้ายเตือน "อันตรายไฟฟ้าแรงสูง" และ "เฉพาะเจ้าหน้าที่ที่เกี่ยวข้องเท่านั้น" บริเวณลานติดตั้งหม้อแปลงไฟฟ้าของโครงการให้สามารถมองเห็นได้ ชัดเจน	- โครงการต้องติดป้ายเตือน "อันตรายไฟฟ้าแรงสูง" และ "เฉพาะเจ้าหน้าที่ที่เกี่ยวข้องเท่านั้น" บริเวณลานติดตั้งหม้อแปลงไฟฟ้าของโครงการให้สามารถมองเห็นได้ ชัดเจน	-	ภาพที่ 2.1-15

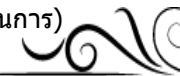


ตารางที่ 2-1 ผลการปฏิบัติตามมาตรการป้องกันและแก้ไขผลกระทบสิ่งแวดล้อมของโครงการเฟล็กซ์ สาทร-เจริญนคร เฟส1

องค์ประกอบทางสิ่งแวดล้อมและคุณค่าต่าง ๆ	มาตรการป้องกันและแก้ไขผลกระทบสิ่งแวดล้อม	ผลการปฏิบัติตามมาตรการฯ	ปัญหา อุปสรรค และแนวทางแก้ไข	เอกสารอ้างอิง
3.7 การระบายอากาศ	1. จัดภูมิทัศน์ หรือภูมิสถาปัตย์ภายในพื้นที่ของโครงการ ทำให้พื้นที่ภายในโครงการร่มรื่น และช่วยลดอุณหภูมิของอากาศ	- โครงการจัดภูมิทัศน์ หรือภูมิสถาปัตย์ภายในพื้นที่ของโครงการ ทำให้พื้นที่ภายในโครงการร่มรื่น และช่วยลดอุณหภูมิของอากาศ	-	-
	2. ประชาสัมพันธ์และรณรงค์ให้ผู้พักอาศัยล้างเครื่องปรับอากาศภายในห้องพักเป็นประจำทุก 1 เดือน		นิติบุคคลต้องประชาสัมพันธ์การดูแลเครื่องปรับอากาศให้ผู้พักอาศัยทราบ	-
3.8 การป้องกันและระงับอัคคีภัย	1. โครงการจัดให้มีระบบป้องกันและระงับอัคคีภัย ดังนี้ ระบบสัญญาณแจ้งเหตุเพลิงไหม้ประกอบด้วย 1) แผงควบคุมระบบสัญญาณแจ้งเหตุเพลิงไหม้ (Fire Alarm Control Panel: FcP)	- โครงการต้องจัดให้มีระบบป้องกันและระงับอัคคีภัยตามมาตรฐาน - แผงควบคุมระบบสัญญาณแจ้งเหตุเพลิงไหม้ (Fire Alarm Control Panel: FcP)	-	ภาพที่ 2.1-10

ตารางที่ 2-1 ผลการปฏิบัติตามมาตรการป้องกันและแก้ไขผลกระทบสิ่งแวดล้อมของโครงการเฟล็กซ์ สาทร-เจริญนคร เฟส 1

องค์ประกอบทางสิ่งแวดล้อมและคุณค่าต่าง ๆ	มาตรการป้องกันและแก้ไขผลกระทบสิ่งแวดล้อม	ผลการปฏิบัติตามมาตรการฯ	ปัญหา อุปสรรค และแนวทางแก้ไข	เอกสารอ้างอิง
3.8 การป้องกันและระงับอัคคีภัย(ต่อ)	ติดตั้งอยู่ บริเวณห้องควบคุมอาคารที่ชั้น 1 ของอาคาร A, B และชั้น 2 ของอาคาร C, D และ E ทำหน้าที่ เป็นจุดศูนย์รวมการรับ-ส่งสัญญาณตรวจรับ โดย เมื่ออุปกรณ์ชุดแจ้งเหตุที่ติดตั้งไว้เริ่มทำงาน จะ ส่งสัญญาณไปยังแผงควบคุม เพื่อให้เจ้าหน้าที่ใน ห้องควบคุมตรวจสอบ และหากเป็นเหตุเพลิง ใหม้ จะส่งสัญญาณแจ้งเหตุให้ทราบทั่วทั้งอาคาร	- ติดตั้งอยู่ บริเวณห้องควบคุมอาคารที่ชั้น 1 ของอาคาร A, B และชั้น 2 ของอาคาร C, D และ E ทำหน้าที่ เป็นจุดศูนย์รวมการรับ-ส่งสัญญาณตรวจรับ โดย เมื่ออุปกรณ์ชุดแจ้งเหตุที่ติดตั้งไว้เริ่มทำงาน จะ ส่งสัญญาณไปยังแผงควบคุม เพื่อให้เจ้าหน้าที่ใน ห้องควบคุมตรวจสอบ และหากเป็นเหตุเพลิง ใหม้ จะส่งสัญญาณแจ้งเหตุให้ทราบทั่วทั้งอาคาร		
	2) แผง แสดงผล (Annunciator Panel – ANN) ติดตั้งอยู่บริเวณห้องควบคุมอาคารที่ชั้น 1 ของอาคาร A, B และชั้น 2 ของอาคาร C, D และ E ทำหน้าที่ตรวจสอบและรับสัญญาณ ทั้งจากอุปกรณ์ตรวจจับเพลิงไหม้โดยตรงหรือจาก แผง ควบคุมย่อย เพื่อทำหน้าที่ระบุตำแหน่งที่เกิดเหตุ เพลิงไหม้	- โครงการติดตั้งแผง แสดงผล (Annunciator Panel – ANN)ติดตั้งอยู่บริเวณห้องควบคุมอาคารที่ชั้น 1 ของ อาคาร A, B และชั้น 2 ของอาคาร C, D และ E ทำหน้าที่ตรวจสอบและรับสัญญาณ ทั้งจากอุปกรณ์ตรวจจับเพลิงไหม้โดยตรงหรือจากแผง ควบคุมย่อย เพื่อทำหน้าที่ระบุตำแหน่งที่เกิดเหตุเพลิงไหม้	-	ภาพที่ 2.1-10



ตารางที่ 2-1 ผลการปฏิบัติตามมาตรการป้องกันและแก้ไขผลกระทบสิ่งแวดล้อมของโครงการเฟล็กซ์ สาทร-เจริญนคร เฟส 1

องค์ประกอบทางสิ่งแวดล้อมและคุณค่าต่าง ๆ	มาตรการป้องกันและแก้ไขผลกระทบสิ่งแวดล้อม	ผลการปฏิบัติตามมาตรการฯ	ปัญหา อุปสรรค และแนวทางแก้ไข	เอกสารอ้างอิง
3.8 การป้องกันและระงับอัคคีภัย(ต่อ)	<p>3) อุปกรณ์แจ้งเหตุด้วยมือ (Fire Alarm Manual Station) จะทำงานเมื่อ มี คน กด ปุ่ม สวิตช์ สัญญาณจะส่งไปที่แผงควบคุม (FCP) ซึ่งจะส่ง สัญญาณต่อไปยังอุปกรณ์แจ้งเหตุเพลิงไหม้ (Alarm Bell) ซึ่งติดตั้งอยู่กับชุด</p> <p>เฟส 1</p> <p>อาคาร A : จะติดตั้งบริเวณชั้นที่ 1 จำนวน 7 ตัว ส่วนชั้นที่ 2 -8 จำนวนชั้น ละ 2 ตัว โดยติดตั้งไว้บริเวณลานจอดรถ โถงทางเดินใกล้กับลิฟท์โดยสาร ห้องนิติบุคคล ห้องชุดเพื่อการพาณิชย์ (ร้านค้า) และบริเวณด้านหน้าบันไดใน แต่ละชั้น</p> <p>อาคาร B : จะติดตั้งบริเวณชั้นที่ 1 จำนวน 3 ตัว ส่วนชั้นที่ 2-8 จำนวนชั้นละ 2 ตัว โดยติดตั้งไว้ บริเวณลานจอดรถ โถงทางเดินใกล้</p>	<p>- โครงการติดตั้งอุปกรณ์แจ้งเหตุด้วยมือ (Fire Alarm Manual Station)จะทำงานเมื่อ มี คน กด ปุ่ม สวิตช์ สัญญาณจะส่งไปที่แผงควบคุม (FCP) ซึ่งจะส่ง สัญญาณต่อไปยังอุปกรณ์แจ้งเหตุเพลิงไหม้ (Alarm Bell)</p>	-	ภาพที่ 2.1-10



ตารางที่ 2-1 ผลการปฏิบัติตามมาตรการป้องกันและแก้ไขผลกระทบสิ่งแวดล้อมของโครงการเฟล็กซ์ สาทร-เจริญนคร เฟส 1

องค์ประกอบทางสิ่งแวดล้อมและคุณค่าต่าง ๆ	มาตรการป้องกันและแก้ไขผลกระทบสิ่งแวดล้อม	ผลการปฏิบัติตามมาตรการฯ	ปัญหา อุปสรรค และแนวทางแก้ไข	เอกสารอ้างอิง
3.8 การป้องกันและระงับอัคคีภัย(ต่อ)	<p>กับลิฟท์โดยสาร และบริเวณด้านหน้า บันไดในแต่ละชั้น</p> <p>เฟส 2 อาคาร D : จะติดตั้งบริเวณชั้นที่ 1 จำนวน 3 ตัว ส่วนชั้น 2-8 จำนวนชั้นละ 2 ตัว โดยติดตั้งไว้บริเวณลานจอดรถ โถงทางเดิน ใกล้กับลิฟท์โดยสาร ห้อง MDBและบริเวณด้านหน้าบันไดในแต่ละชั้นอาคาร E : จะติดตั้งบริเวณ ชั้นที่ 1 จำนวน 4 ตัว ชั้นที่ 2 จำนวน 3 ตัว ส่วนชั้นที่ 3-8 จำนวน ชั้นละ 2 ตัว โดยติดตั้งไว้บริเวณลานจอดรถ โถงทางเดินใกล้กับลิฟท์โดยสาร ห้องสมุด และบริเวณด้านหน้าบันไดในแต่ละชั้น</p>			
	4) กริ่งสัญญาณเตือนเพลิงไหม้ (Fire Alarm Bell) เป็นกริ่งสัญญาณเตือนภัย โดยจะติดตั้งอยู่บริเวณเดียวกับ Fire Alarm Manual	- โครงการติดตั้งกริ่งสัญญาณเตือนเพลิงไหม้ (Fire Alarm Bell)เป็นกริ่งสัญญาณเตือนภัยโดยจะติดตั้งอยู่บริเวณเดียวกับ Fire Alarm Manual	-	ภาพที่ 2.1-10

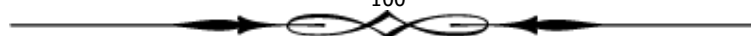
ตารางที่ 2-1 ผลการปฏิบัติตามมาตรการป้องกันและแก้ไขผลกระทบสิ่งแวดล้อมของโครงการเฟล็กซ์ สาทร-เจริญนคร เฟส 1

องค์ประกอบทางสิ่งแวดล้อมและคุณค่าต่าง ๆ	มาตรการป้องกันและแก้ไขผลกระทบสิ่งแวดล้อม	ผลการปฏิบัติตามมาตรการฯ	ปัญหา อุปสรรค และแนวทางแก้ไข	เอกสารอ้างอิง
3.8 การป้องกันและระงับอัคคีภัย(ต่อ)	Station	- Station		
	<p>5) เครื่องตรวจจับควัน (Smoke Detector) เป็นตัวรับกลุ่มควันที่เกิดจากเพลิงไหม้ภายในอาคาร และ ส่งสัญญาณ ไปยัง แผงควบคุม เพื่อให้ เจ้าหน้าที่ห้องควบคุมรับทราบ และส่งสัญญาณ แจ้งเหตุให้ทราบทั่วทั้งอาคาร รายละเอียดดังนี้</p> <p>เฟส 1</p> <p>อาคาร A : จะติดตั้งไว้ภายในห้อง MDB ห้องชุด เพื่อการพาณิชย์ (ร้านค้า) ห้องนิติบุคคล ห้อง จดหมาย ห้องควบคุม ห้องออกกำลังกาย ห้องสมุด ห้องเครื่องปั๊มน้ำโถงลิฟท์ บันไดหนีไฟ โถงทางเดิน ห้องนอน ห้องอเนกประสงค์</p>	- โครงการติดตั้งเครื่องตรวจจับควัน (Smoke Detector)เป็นตัวรับกลุ่มควันที่เกิดจากเพลิงไหม้ภายในอาคารและ ส่งสัญญาณ ไปยัง แผงควบคุม เพื่อให้ เจ้าหน้าที่ห้องควบคุมรับทราบ และส่งสัญญาณ แจ้งเหตุให้ทราบทั่วทั้งอาคาร	-	ภาพที่ 2.1-10



ตารางที่ 2-1 ผลการปฏิบัติตามมาตรการป้องกันและแก้ไขผลกระทบสิ่งแวดล้อมของโครงการเฟล็กซ์ สาทร-เจริญนคร เฟส 1

องค์ประกอบทางสิ่งแวดล้อมและคุณค่าต่าง ๆ	มาตรการป้องกันและแก้ไขผลกระทบสิ่งแวดล้อม	ผลการปฏิบัติตามมาตรการฯ	ปัญหา อุปสรรค และแนวทางแก้ไข	เอกสารอ้างอิง
3.8 การป้องกันและระงับอัคคีภัย(ต่อ)	<p>อาคาร B : จะติดตั้งไว้ภายในห้อง MDB ห้องเครื่องปั๊มน้ำ โถงลิฟท์ บันไดหนีไฟ โถงทางเดิน ห้องนอน ห้องอเนกประสงค์</p> <p>อาคาร C : จะติดตั้งไว้ภายในห้อง MDB ห้องเครื่องปั๊มน้ำ ห้องจดหมาย โถงลิฟท์ บันไดหนีไฟ โถงทางเดิน ห้องนอน ห้องอเนกประสงค์</p> <p>เฟส 2</p> <p>อาคาร D : จะติดตั้งไว้ภายในห้อง MDB ห้องเครื่องปั๊มน้ำ โถงลิฟท์ บันไดหนีไฟ โถงทางเดิน ห้องนอน ห้องอเนกประสงค์</p> <p>อาคาร E : จะติดตั้งไว้ภายในห้อง MDB ห้องเครื่องปั๊มน้ำ ห้องควบคุม ห้องสมุด ห้องออกกำลังกาย โถงลิฟท์ บันไดหนีไฟ โถง ทางเดิน ห้องนอน ห้องอเนกประสงค์</p>			





ตารางที่ 2-1 ผลการปฏิบัติตามมาตรการป้องกันและแก้ไขผลกระทบสิ่งแวดล้อมของโครงการเฟล็กซ์ สาทร-เจริญนคร เฟส 1

องค์ประกอบทางสิ่งแวดล้อมและคุณค่าต่าง ๆ	มาตรการป้องกันและแก้ไขผลกระทบสิ่งแวดล้อม	ผลการปฏิบัติตามมาตรการฯ	ปัญหา อุปสรรค และแนวทางแก้ไข	เอกสารอ้างอิง
3.8 การป้องกันและระงับอัคคีภัย (ต่อ)	<p>6) เครื่องจับความร้อน (Heat Detector) เป็นอุปกรณ์ตรวจจับอัตราการเพิ่มของอุณหภูมิ เมื่อ อุณหภูมิเพิ่มขึ้นสูงเกินกว่าอัตราเกิดที่ตั้งไว้เครื่องจะทำงานแจ้งเหตุทันที มีการติดตั้งบริเวณต่างๆ ของแต่ละอาคารดังนี้</p> <p>เฟส 1</p> <p>อาคาร A : จะติดตั้งไว้บริเวณที่จอดรถและทางวิ่งรถ ห้องปั๊มน้ำ</p> <p>อาคาร B : จะติดตั้งไว้บริเวณที่จอดรถและทางวิ่งรถ ห้องปั๊มน้ำ ห้องพักขยะรวมเฟส 1 บริเวณ ชั้น 1 ของอาคาร</p> <p>อาคาร C : จะติดตั้งไว้บริเวณที่จอดรถและทางวิ่งรถ</p>	<p>- โครงการติดตั้งเครื่องจับความร้อน (Heat Detector)) เป็น อุปกรณ์ตรวจจับอัตราการเพิ่มของอุณหภูมิ เมื่อ อุณหภูมิเพิ่มขึ้นสูงเกินกว่าอัตราเกิดที่ตั้งไว้เครื่องจะทำงานแจ้งเหตุทันที</p>	-	-



ตารางที่ 2-1 ผลการปฏิบัติตามมาตรการป้องกันและแก้ไขผลกระทบสิ่งแวดล้อมของโครงการเฟล็กซ์ สาทร-เจริญนคร เฟส 1

องค์ประกอบทางสิ่งแวดล้อมและคุณค่าต่าง ๆ	มาตรการป้องกันและแก้ไขผลกระทบสิ่งแวดล้อม	ผลการปฏิบัติตามมาตรการฯ	ปัญหา อุปสรรค และแนวทางแก้ไข	เอกสารอ้างอิง
3.8 การป้องกันและระงับอัคคีภัย (ต่อ)	<p>เฟส 2</p> <p>อาคาร D : จะติดตั้งไว้บริเวณที่จอดรถและทางวิ่งรถ ห้องปั๊มน้ำ</p> <p>อาคาร E : จะติดตั้งไว้บริเวณที่จอดรถและทางวิ่งรถ ห้องปั๊มน้ำ ระบบน้ำดับเพลิงประกอบด้วย</p> <p>1) ระบบท่อเย็น (Stand Pipe System) ใช้ระบบท่อแห้ง (Dry Pipe System) ซึ่งเป็นระบบที่ไม่มี น้ำอยู่ภายในท่อ ทำหน้าที่จ่ายน้ำให้กับตู้ดับเพลิง (FHC; Fire Hose Cabinet) โดยท่อเย็นดังกล่าวจะต่อเข้ากับตู้สายฉีดน้ำดับเพลิง Fire Department Connection ของทุกชั้นในแต่ละอาคาร และเส้นท่อบริเวณชั้นล่างของทุก</p>			

ตารางที่ 2-1 ผลการปฏิบัติตามมาตรการป้องกันและแก้ไขผลกระทบสิ่งแวดล้อมของโครงการเฟล็กซ์ สาทร-เจริญนคร เฟส 1

องค์ประกอบทางสิ่งแวดล้อมและคุณค่าต่าง ๆ	มาตรการป้องกันและแก้ไขผลกระทบสิ่งแวดล้อม	ผลการปฏิบัติตามมาตรการฯ	ปัญหา อุปสรรค และแนวทางแก้ไข	เอกสารอ้างอิง
3.8 การป้องกันและระงับอัคคีภัย(ต่อ)	อาคาร จะมีหัวรับน้ำดับเพลิง (Siamese Connection หรือ FDc: Fire Department Connection ของทุกชั้นในแต่ละอาคาร และเส้นท่อบริเวณชั้นล่างของทุกอาคาร จะมีหัวรับน้ำดับเพลิง (Siamese Connection หรือ FDc: Fire Department Connection) เพื่อ รอเชื่อมต่อรับน้ำจากรถดับเพลิงที่บริเวณชั้นล่าง จำนวน 1 แห่ง/อาคาร คือ บริเวณด้านทิศ ตะวันตกของอาคาร A, B, C และบริเวณด้านทิศ ตะวันออกของอาคาร D, E			

ตารางที่ 2-1 ผลการปฏิบัติตามมาตรการป้องกันและแก้ไขผลกระทบสิ่งแวดล้อมของโครงการเฟล็กซ์ สาทร-เจริญนคร เฟส 1

องค์ประกอบทางสิ่งแวดล้อมและคุณค่าต่าง ๆ	มาตรการป้องกันและแก้ไขผลกระทบสิ่งแวดล้อม	ผลการปฏิบัติตามมาตรการฯ	ปัญหา อุปสรรค และแนวทางแก้ไข	เอกสารอ้างอิง
3.8 การป้องกันและระงับอัคคีภัย(ต่อ)	2) ตู้ดับเพลิง (FHC; Fire Hose Cabinet) ติดตั้งบริเวณโถงลิฟท์และทางเดินแต่ละชั้นของแต่ละ อาคาร ทั้งนี้ บริเวณที่ติดตั้งจะมีระยะห่างจนถึงทางเดินจุดที่ไกลที่สุดของอาคารไม่เกิน 45 เมตร	- โครงการติดตั้งตู้ดับเพลิง (FHC; Fire Hose Cabinet) ติดตั้งบริเวณโถงลิฟท์และทางเดินแต่ละชั้นของแต่ละ อาคาร ทั้งนี้ บริเวณที่ติดตั้งจะมีระยะห่างจนถึงทางเดินจุดที่ไกลที่สุดของอาคารไม่เกิน 45 เมตร	-	ภาพที่ 2.1-10
	3) เครื่องดับเพลิง แบบ บ มี อ ถี อ (Fire Extinguisher) ติดตั้งไว้ภายในตู้ฉีคน้ำดับเพลิง (FHC) ซึ่งตั้งอยู่บริเวณโถงลิฟท์และทางเดินแต่ละชั้นของแต่ละอาคารในแต่ละชั้นของอาคาร	- โครงการติดตั้งเครื่องดับเพลิง แบบ บ มี อ ถี อ (Fire Extinguisher) ติดตั้งไว้ภายในตู้ฉีคน้ำดับเพลิง (FHC) ซึ่งตั้งอยู่บริเวณโถงลิฟท์และทางเดินแต่ละชั้นของแต่ละอาคารในแต่ละชั้นของอาคาร	-	ภาพที่ 2.1-10



ตารางที่ 2-1 ผลการปฏิบัติตามมาตรการป้องกันและแก้ไขผลกระทบสิ่งแวดล้อมของโครงการเฟล็กซ์ สาทร-เจริญนคร เฟส 1

องค์ประกอบทางสิ่งแวดล้อมและคุณค่าต่าง ๆ	มาตรการป้องกันและแก้ไขผลกระทบสิ่งแวดล้อม	ผลการปฏิบัติตามมาตรการฯ	ปัญหา อุปสรรค และแนวทางแก้ไข	เอกสารอ้างอิง
3.8 การป้องกันและระงับอัคคีภัย(ต่อ)	<p>4) บันไดหลัก</p> <p>เฟส 1</p> <p>อาคาร A, B (ST-01) บันไดเชื่อมต่อชั้น 1 ถึง ชั้น 8 ของอาคาร บันไดมีความกว้างสุทธิ 1.50 เมตร ลูกตั้งสูงเท่ากับ 0.168-0.171 เมตร ลูกนอนกว้าง 0.25 เมตร มีชนพักกว้าง 1.5 เมตร</p> <p>อาคาร C (ST-02) บันไดเชื่อมต่อชั้น 1 ถึงชั้น 8 ของอาคาร บันไดมีความกว้างสุทธิ 1.50 เมตร ลูกตั้งสูงเท่ากับ 0.168-0.171 เมตร ลูกนอนกว้าง 0.25 เมตร มีชนพักกว้าง 1.5 เมตร</p> <p>เฟส 2</p> <p>อาคาร D, E (ST-02) บันไดเชื่อมต่อชั้น 1 ถึง ชั้น 8 ของอาคาร บันไดมีความกว้างสุทธิ 1.50</p>	<p>โครงการต้องติดตั้งบันไดสำหรับใช้อพยพหนีไฟ ตามรายละเอียดดังนี้</p> <ul style="list-style-type: none"> - อาคาร A, B (ST-01) บันไดเชื่อมต่อชั้น 1 ถึง ชั้น 8 ของอาคาร บันไดมีความกว้างสุทธิ 1.50 เมตร ลูกตั้งสูงเท่ากับ 0.168-0.171 เมตร ลูกนอนกว้าง 0.25 เมตร มีชนพักกว้าง 1.5 เมตร - อาคาร C (ST-02) บันไดเชื่อมต่อชั้น 1 ถึงชั้น 8 ของอาคาร บันไดมีความกว้างสุทธิ 1.50 เมตร ลูกตั้งสูงเท่ากับ 0.168-0.171 เมตร ลูกนอนกว้าง 0.25 เมตร มีชนพักกว้าง 1.5 เมตร 	-	ภาพที่ 2.1-12



ตารางที่ 2-1 ผลการปฏิบัติตามมาตรการป้องกันและแก้ไขผลกระทบสิ่งแวดล้อมของโครงการเฟล็กซ์ สาทร-เจริญนคร เฟส1

องค์ประกอบทางสิ่งแวดล้อมและคุณค่าต่าง ๆ	มาตรการป้องกันและแก้ไขผลกระทบสิ่งแวดล้อม	ผลการปฏิบัติตามมาตรการฯ	ปัญหา อุปสรรค และแนวทางแก้ไข	เอกสารอ้างอิง
3.8 การป้องกันและระงับอัคคีภัย(ต่อ)	เมตร ลูกตั้งสูงเท่ากับ 0.168-0.171 เมตร ลูกนอนกว้าง 0.25 เมตร มีชนพักกว้าง 1.5 เมตร			
	<p>5) บันไดหนีไฟ (ST-03 และ ST-04) เฟส1</p> <p>อาคาร A (ST-03) ST-03 บันไดที่เชื่อมต่อชั้น 1 ถึง 8 ของอาคาร บันไดมีความกว้าง 1.2 เมตร</p> <p>อาคาร B (ST-04) บันไดที่เชื่อมต่อชั้น 1 ถึง 8 ของอาคาร บันไดมีความกว้าง 1.2 เมตร ลูกตั้ง สูง 0.190-0.193 เมตร ลูกนอนกว้าง 0.25 เมตร มีชนพักกว้าง 1.2 เมตร</p> <p>อาคาร C (ST-05) บันไดที่เชื่อมต่อชั้น 1 ถึง 8 ของอาคาร บันไดมีความกว้าง 1.2 เมตร ลูกตั้ง</p>	<p>- โครงการต้องติดตั้งบันไดหนีไฟ (ST-03 และ ST-04) บันไดที่เชื่อมต่อชั้น 1 ถึง 8 ของอาคาร บันไดมีความกว้าง 1.2 เมตร 0.190-0.193 เมตร ลูกนอนกว้าง 0.25 เมตร มีชนพักกว้าง 1.2 เมตร อาคาร B (ST-04) บันไดที่เชื่อมต่อชั้น 1 ถึง 8 ของอาคาร บันไดมีความกว้าง 1.2 เมตร ลูกตั้ง สูง 0.190-0.193 เมตร ลูกนอนกว้าง 0.25 เมตร มีชนพักกว้าง 1.2 เมตร</p> <p>- อาคาร C (ST-05) บันไดที่เชื่อมต่อชั้น 1 ถึง 8 ของอาคาร บันไดมีความกว้าง 1.2 เมตร ลูกตั้ง สูง 0.190-0.193 เมตร ลูกนอนกว้าง 0.25 เมตร มีชนพักกว้าง 1.2 เมตร</p>	-	ภาพที่ 2.1-12

ตารางที่ 2-1 ผลการปฏิบัติตามมาตรการป้องกันและแก้ไขผลกระทบสิ่งแวดล้อมของโครงการเฟล็กซ์ สาทร-เจริญนคร เฟส 1

องค์ประกอบทางสิ่งแวดล้อมและคุณค่าต่าง ๆ	มาตรการป้องกันและแก้ไขผลกระทบสิ่งแวดล้อม	ผลการปฏิบัติตามมาตรการฯ	ปัญหา อุปสรรค และแนวทางแก้ไข	เอกสารอ้างอิง
3.8 การป้องกันและระงับอัคคีภัย(ต่อ)	<p>สูง 0.190-0.193 เมตร ลูกลอนกว้าง 0.25 เมตร มีชนพักกว้าง 1.2 เมตร</p> <p>เฟส 2</p> <p>อาคาร D (ST-06) บันไดที่เชื่อมต่อชั้น 1 ถึง 8 ของอาคาร บันไดมีความกว้าง 1.2 เมตร ลูกลอง 0.168-0.171 เมตร และลูกลอน เท่ากับ 0.25 เมตร</p> <p>อาคาร E (ST-07) บันไดที่เชื่อมต่อชั้น 1 ถึง 8 ของอาคาร บันไดมีความกว้าง 1.2 เมตรลูกลอง สูง 0.190-0.193 เมตร และลูกลอน เท่ากับ 0.25 เมตร</p>			
	6) ป้ายบอกชั้น ติดตั้งบริเวณประตูเข้า-ออก และบันไดหนีไฟของทุกชั้น	- โครงการติดตั้งป้ายบอกชั้น ติดตั้งบริเวณประตูเข้า-ออก และบันไดหนีไฟของทุกชั้น	-	-



ตารางที่ 2-1 ผลการปฏิบัติตามมาตรการป้องกันและแก้ไขผลกระทบสิ่งแวดล้อมของโครงการเฟล็กซ์ สาทร-เจริญนคร เฟส 1

องค์ประกอบทางสิ่งแวดล้อมและคุณค่าต่าง ๆ	มาตรการป้องกันและแก้ไขผลกระทบสิ่งแวดล้อม	ผลการปฏิบัติตามมาตรการฯ	ปัญหา อุปสรรค และแนวทางแก้ไข	เอกสารอ้างอิง
3.8 การป้องกันและระงับอัคคีภัย(ต่อ)	7) ป้ายบอกทางหนีไฟ (Fire Exit Light) ติดตั้งบริเวณหน้าบันไดหนีไฟและบันไดหลัก	- โครงการติดตั้งป้ายบอกทางหนีไฟ (Fire Exit Light) ติดตั้งบริเวณหน้าบันไดหนีไฟและบันไดหลัก	-	ภาพที่ 2.1-10
	8) ไฟฉุกเฉิน (Emergency Light) มีการติดตั้งในพื้นที่บริเวณบันไดหลัก บันไดหนีไฟ และโถงลิฟต์ในทุกชั้นของทุกอาคาร	- โครงการติดตั้งไฟฉุกเฉิน (Emergency Light) มีการติดตั้งในพื้นที่บริเวณบันไดหลัก บันไดหนีไฟ และโถงลิฟต์ในทุกชั้นของทุกอาคาร	-	ภาพที่ 2.1-10
	9) จุฬารวมคน โครงการได้จัดให้มีพื้นที่ภายนอกอาคารแต่ละอาคารสำหรับใช้เป็นจุดรวมพล สำหรับผู้พักอาศัยและพนักงานภายในโครงการ แบ่งเป็นจำนวน 5 จุด ดังนี้ เฟส 1 - จุฬารวมพล 1 อยู่บริเวณพื้นที่สีเขียวด้านทิศตะวันออกของพื้นที่โครงการ มีขนาดพื้นที่สุทธิหักพื้นที่ลำต้นของไม้ยืนต้น 141.74 ตร.ม	-	ปัจจุบัน นิติบุคคลกำหนดจุดรวมพลไว้ที่บริเวณอาคารสโมสรของโครงการ	ภาพที่ 2.1-11

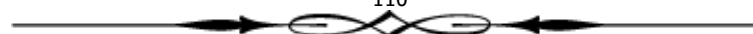
ตารางที่ 2-1 ผลการปฏิบัติตามมาตรการป้องกันและแก้ไขผลกระทบสิ่งแวดล้อมของโครงการเฟล็กซ์ สาทร-เจริญนคร เฟส 1

องค์ประกอบทางสิ่งแวดล้อมและคุณค่าต่าง ๆ	มาตรการป้องกันและแก้ไขผลกระทบสิ่งแวดล้อม	ผลการปฏิบัติตามมาตรการฯ	ปัญหา อุปสรรค และแนวทางแก้ไข	เอกสารอ้างอิง
3.8 การป้องกันและระงับอัคคีภัย(ต่อ)	<p>สำหรับรองรับผู้พักอาศัยของ อาคาร A ร้านค้า และพนักงาน คิดเป็นจำนวน ประชากร ทั้งหมด 545 คน คิดเป็นพื้นที่ 0.26 ตาราง เมตร/คน</p> <p>- จุฬารวมพล 2 อยู่บริเวณพื้นที่สีเขียวด้านทิศ ตะวันตกของพื้นที่โครงการ มีขนาดพื้นที่สุทธิ หักพื้นที่ลำต้นของไม้ยืนต้น 130.49 ตาราง เมตร สำหรับรองรับผู้พักอาศัยของอาคาร B คิดเป็นจำนวนประชากรทั้งหมด 511 คน คิด เป็นพื้นที่ 0.26 ตารางเมตร/คน</p> <p>- จุฬารวมพล 3 อยู่บริเวณพื้นที่สีเขียวด้านทิศ ตะวันตกของพื้นที่โครงการ มีขนาดพื้นที่สุทธิ หักพื้นที่ลำต้นของไม้ยืนต้น 129.94 ตาราง เมตร สำหรับรองรับผู้พักอาศัยของอาคาร C คิดเป็นจำนวนประชากรทั้งหมด 480 คนคิด</p>			



ตารางที่ 2-1 ผลการปฏิบัติตามมาตรการป้องกันและแก้ไขผลกระทบสิ่งแวดล้อมของโครงการเฟล็กซ์ สาทร-เจริญนคร เฟส 1

องค์ประกอบทางสิ่งแวดล้อมและคุณค่าต่าง ๆ	มาตรการป้องกันและแก้ไขผลกระทบสิ่งแวดล้อม	ผลการปฏิบัติตามมาตรการฯ	ปัญหา อุปสรรค และแนวทางแก้ไข	เอกสารอ้างอิง
3.8 การป้องกันและระงับอัคคีภัย (ต่อ)	<p>เป็นพื้นที่ 0.27 ตารางเมตร/คน</p> <p>เฟส 2</p> <p>จุดรวมพล 4 อยู่บริเวณพื้นที่สีเขียวด้านทิศเหนือของพื้นที่โครงการ มีขนาดพื้นที่สุทธิหักพื้นที่ลำต้นของไม้ยืนต้น 185.44 ตารางเมตร สำหรับรองรับผู้พักอาศัยของอาคาร D คิดเป็นจำนวนประชากรทั้งหมด 714 คน คิดเป็นพื้นที่ 0.26 ตารางเมตร/คน</p> <p>จุดรวมพล 5 อยู่บริเวณพื้นที่สีเขียวด้านทิศใต้ของพื้นที่โครงการ มีขนาดพื้นที่สุทธิหักพื้นที่ลำต้นของไม้ยืนต้น 170.89 ตารางเมตร สำหรับรองรับผู้พักอาศัยของอาคาร E และพนักงาน คิดเป็นจำนวนประชากรทั้งหมด 685 คน คิดเป็นพื้นที่ 0.25 ตารางเมตร/คน</p>			





ตารางที่ 2-1 ผลการปฏิบัติตามมาตรการป้องกันและแก้ไขผลกระทบสิ่งแวดล้อมของโครงการเฟล็กซ์ สาทร-เจริญนคร เฟส 1

องค์ประกอบทางสิ่งแวดล้อมและคุณค่าต่าง ๆ	มาตรการป้องกันและแก้ไขผลกระทบสิ่งแวดล้อม	ผลการปฏิบัติตามมาตรการฯ	ปัญหา อุปสรรค และแนวทางแก้ไข	เอกสารอ้างอิง
3.8 การป้องกันและระงับอัคคีภัย(ต่อ)	2. จัดให้มีแผนปฏิบัติการฉุกเฉินในกรณีเกิดเพลิงไหม้ เพื่อเป็นแนวทางให้พนักงานและผู้พักอาศัยในโครงการปฏิบัติเมื่อเกิดเพลิงไหม้	- จัดให้มีแผนปฏิบัติการฉุกเฉินในกรณีเกิดเพลิงไหม้ เพื่อเป็นแนวทางให้พนักงานและผู้พักอาศัยในโครงการปฏิบัติเมื่อเกิดเพลิงไหม้	-	-
	3. จัดให้มีการซ้อมอพยพตามแผนปฏิบัติการฉุกเฉิน ร่วมกับหน่วยงานราชการที่เกี่ยวข้องเป็นประจำอย่างน้อยปีละ 1 ครั้ง	- จัดให้มีการซ้อมอพยพตามแผนปฏิบัติการฉุกเฉินร่วมกับหน่วยงานราชการที่เกี่ยวข้องเป็นประจำอย่างน้อยปีละ 1 ครั้ง	-	-
	4. ห้ามนำอุปกรณ์ สิ่งของต่างๆ วางกีดขวางบริเวณทางเดิน โถงลิฟต์ บันไดหนีไฟ และถ้าหากพบเห็นต้อง แจ้งนิติบุคคลให้ทราบทันทีเพื่อความปลอดภัยในกรณีมีเหตุฉุกเฉินเกิดขึ้น	- โครงการต้องห้ามนำอุปกรณ์ สิ่งของต่างๆ วางกีดขวางบริเวณทางเดิน โถงลิฟต์ บันไดหนีไฟ และถ้าหากพบเห็นต้อง แจ้งนิติบุคคลให้ทราบทันทีเพื่อความปลอดภัยในกรณีมีเหตุฉุกเฉินเกิดขึ้น	-	-



ตารางที่ 2-1 ผลการปฏิบัติตามมาตรการป้องกันและแก้ไขผลกระทบสิ่งแวดล้อมของโครงการเฟล็กซ์ สาทร-เจริญนคร เฟส 1

องค์ประกอบทางสิ่งแวดล้อมและคุณค่าต่าง ๆ	มาตรการป้องกันและแก้ไขผลกระทบสิ่งแวดล้อม	ผลการปฏิบัติตามมาตรการฯ	ปัญหา อุปสรรค และแนวทางแก้ไข	เอกสารอ้างอิง
3.8 การป้องกันและระงับอัคคีภัย(ต่อ)	5. จัดให้มีน้ำสำรองไว้ใช้ในการดับเพลิงไว้ที่ชั้นคาถาฟ้าของแต่ละอาคาร (อาคาร A, B, C, D, E) ซึ่งจะทำการเก็บน้ำสำรองไว้ดับเพลิง 2 (อาคาร D, E) ปริมาณ 10 ลบ. ม./อาคาร ใช้ได้นานมากกว่า 30 นาที จ่ายน้ำสำรองดับเพลิงเข้าท่อชั้นดับเพลิงภายในแต่ละอาคาร ซึ่งเป็นชนิดท่อแห้ง ขนาดเส้นผ่าศูนย์กลาง 150 มิลลิเมตร จำนวน 2 ท่อชั้น/อาคาร เพื่อจ่ายน้ำต่อให้แก่อุปกรณ์ดับเพลิง คือ หัวฉีดน้ำดับเพลิง (FIRE HOSE CABINET: FHC) ที่มีอยู่ทุกชั้นจำนวน 2 ตู้/ชั้น ของอาคารพักอาศัย	- โครงการต้องจัดให้มีน้ำสำรองไว้ใช้ในการดับเพลิงไว้ที่ชั้นคาถาฟ้าของแต่ละอาคาร	-	-



ตารางที่ 2-1 ผลการปฏิบัติตามมาตรการป้องกันและแก้ไขผลกระทบสิ่งแวดล้อมของโครงการเฟล็กซ์ สาทร-เจริญนคร เฟส 1

องค์ประกอบทางสิ่งแวดล้อมและคุณค่าต่าง ๆ	มาตรการป้องกันและแก้ไขผลกระทบสิ่งแวดล้อม	ผลการปฏิบัติตามมาตรการฯ	ปัญหา อุปสรรค และแนวทางแก้ไข	เอกสารอ้างอิง
3.9 การป้องกันแผ่นดินไหว	1. ออกแบบอาคารตามกฎหมายกำหนดการรับ น้ำหนัก ความต้านทาน ความคงทนของอาคาร และ พื้นดินที่รองรับอาคารในการต้านทานแรงสั่นสะเทือน ของแผ่นดินไหว พ.ศ. 2550	- โครงการจะต้องออกแบบอาคารตามกฎหมายกำหนดการรับ น้ำหนัก ความต้านทาน ความคงทนของอาคาร และ พื้นดินที่รองรับอาคารในการต้านทานแรงสั่นสะเทือน ของแผ่นดินไหว พ.ศ. 2550	-	-
	2. จัดให้มีแผนปฏิบัติการฉุกเฉินกรณีเกิดแผ่นดินไหวโดยกำหนดผู้รับผิดชอบและขั้นตอนการปฏิบัติงาน	- จัด ให้ มี แผน ปฏิบัติ การ ฉุกเฉิน กรณี เกิดแผ่นดินไหวโดยกำหนดผู้รับผิดชอบและขั้นตอนการปฏิบัติงาน	เชื่อมรวมกับการซ้อมหนีไฟประจำปี	-
	3. จัดให้มีการซ้อมอพยพตามแผนปฏิบัติการฉุกเฉิน ร่วมกับหน่วยงานท้องถิ่นเป็นประจำอย่างน้อย ปีละ 1 ครั้ง	- จัดให้มีการซ้อมอพยพตามแผนปฏิบัติการฉุกเฉิน ร่วมกับหน่วยงานท้องถิ่นเป็นประจำอย่างน้อย ปีละ 1 ครั้ง	เชื่อมรวมกับการซ้อมหนีไฟประจำปี	-

ตารางที่ 2-1 ผลการปฏิบัติตามมาตรการป้องกันและแก้ไขผลกระทบสิ่งแวดล้อมของโครงการเฟล็กซ์ สาทร-เจริญนคร เฟส 1

องค์ประกอบทางสิ่งแวดล้อมและคุณค่าต่าง ๆ	มาตรการป้องกันและแก้ไขผลกระทบสิ่งแวดล้อม	ผลการปฏิบัติตามมาตรการฯ	ปัญหา อุปสรรค และแนวทางแก้ไข	เอกสารอ้างอิง
3.10 การอนุรักษ์พลังงาน	โครงการได้จัดทำคู่มืออนุรักษ์พลังงานสำหรับพนักงาน ของโครงการไว้ภายในสำนักงานของโครงการ และคู่มือ อนุรักษ์พลังงานสำหรับผู้อาศัยแจกให้กับทุกห้องชุด เพื่อเป็นการรณรงค์และเป็นแนวทางให้แนวทางการอนุรักษ์พลังงานสำหรับโครงการ	- โครงการใช้วิธีประชาสัมพันธ์เรื่องการอนุรักษ์พลังงานไว้ที่บอร์ดประชาสัมพันธ์ภายในโครงการ	-	



ตารางที่ 2-1 ผลการปฏิบัติตามมาตรการป้องกันและแก้ไขผลกระทบสิ่งแวดล้อมของโครงการเฟล็กซ์ สาทร-เจริญนคร เฟส 1

องค์ประกอบทางสิ่งแวดล้อมและคุณค่าต่าง ๆ	มาตรการป้องกันและแก้ไขผลกระทบสิ่งแวดล้อม	ผลการปฏิบัติตามมาตรการฯ	ปัญหา อุปสรรค และแนวทางแก้ไข	เอกสารอ้างอิง
3.10 การอนุรักษ์พลังงาน(ต่อ) เลือกใช้อุปกรณ์ประหยัดพลังงานภายในอาคารโดยมีเกณฑ์พิจารณา ดังนี้	<p>(1) ระบบไฟฟ้าแสงสว่าง เลือกใช้อุปกรณ์ที่ให้ ประสิทธิภาพสูงสุด และประหยัดพลังงาน ดังนี้</p> <ul style="list-style-type: none"> - เลือกใช้ดวงโคมชนิดที่มีแผ่นช่วยสะท้อนและกระจายแสงแบบลูมินีเยม เพื่อให้กระจาย แสงได้สม่ำเสมอทุกพื้นที่และได้ ประสิทธิภาพสูงสุด - การติดตั้งเป็นแบบฝังฝ้าและติดลอยตามพื้นที่ ทำงานหรือพื้นที่ใช้งานต่างๆ โดยจัดให้ ได้ ความสว่างตามมาตรฐานสากลและประหยัดพลังงาน - เลือกใช้หลอดไฟฟ้ารุ่นใหม่ชนิดประหยัดพลังงาน และให้ความสว่างของหลอดสูงสุด 		<p>นิ ตี บุ ค ค ล ตั อ ง ประชาสัมพันธ์ผ่าน บอร์ดประชาสัมพันธ์</p>	-



ตารางที่ 2-1 ผลการปฏิบัติตามมาตรการป้องกันและแก้ไขผลกระทบสิ่งแวดล้อมของโครงการเฟล็กซ์ สาทร-เจริญนคร เฟส 1

องค์ประกอบทางสิ่งแวดล้อมและคุณค่าต่าง ๆ	มาตรการป้องกันและแก้ไขผลกระทบสิ่งแวดล้อม	ผลการปฏิบัติตามมาตรการฯ	ปัญหา อุปสรรค และแนวทางแก้ไข	เอกสารอ้างอิง
3.10 การอนุรักษ์พลังงาน(ต่อ) เลือกใช้อุปกรณ์ประหยัดพลังงานภายในอาคารโดยมีเกณฑ์พิจารณา ดังนี้	<p>เลือกใช้ Ballast สำหรับหลอดชนิด Low Loss เพื่อผลในการประหยัด พลังงาน</p> <p>-จัดวงจรแสงสว่างให้เข้ากลุ่มโดยไม่ขึ้นแก่กันภายในบริเวณพื้นที่ส่วนกลางเพื่อความเหมาะสมในการใช้แสงสว่างในแต่ละบริเวณ และกำชับให้เจ้าหน้าที่ดูแลการใช้ไฟฟ้าในบริเวณพื้นที่ส่วนกลางโดยปิดไฟทุกครั้งเมื่อไม่ต้องการใช้ แม้จะเป็นช่วงที่ไม่ต้องการใช้ไฟ ในระยะสั้นๆ</p> <p>- กำชับพนักงานให้ทำความสะอาดหลอดไฟฟ้า และ โคมไฟในบริเวณพื้นที่ส่วนกลางอย่างสม่ำเสมอ</p>			



ตารางที่ 2-1 ผลการปฏิบัติตามมาตรการป้องกันและแก้ไขผลกระทบสิ่งแวดล้อมของโครงการเฟล็กซ์ สาทร-เจริญนคร เฟส 1

องค์ประกอบทางสิ่งแวดล้อมและคุณค่าต่าง ๆ	มาตรการป้องกันและแก้ไขผลกระทบสิ่งแวดล้อม	ผลการปฏิบัติตามมาตรการฯ	ปัญหา อุปสรรค และแนวทางแก้ไข	เอกสารอ้างอิง
3.10 การอนุรักษ์พลังงาน(ต่อ) เลือกใช้อุปกรณ์ประหยัดพลังงานภายในอาคารโดยมีเกณฑ์พิจารณา ดังนี้	(2) ระบบปรับอากาศ - เลือกใช้เครื่องปรับอากาศให้มีขนาดที่เหมาะสมกับขนาดพื้นที่ห้องและเลือกสูงเครื่องปรับอากาศที่ประสิทธิภาพในการประหยัดสูงสุด - ทดสอบและปรับแต่งระบบอย่างสมบูรณ์เป็นครั้งคราวตามข้อกำหนดของผู้ผลิตตลอดอายุการใช้งาน เนื่องจากส่วนใหญ่มีการปรับแต่ง ระบบในครั้งแรกเพียงครั้งเดียวจะทำให้ประสิทธิภาพของระบบลดลงเรื่อยๆ - ทำความสะอาดเครื่องปรับอากาศเป็นประจำอย่างสม่ำเสมอ การทำความสะอาดคอยล์ จะทำให้เครื่องปรับอากาศมีประสิทธิภาพ		นิติบุคคลต้องประชาสัมพันธ์ผ่านบอร์ดประชาสัมพันธ์	-



ตารางที่ 2-1 ผลการปฏิบัติตามมาตรการป้องกันและแก้ไขผลกระทบสิ่งแวดล้อมของโครงการเฟล็กซ์ สาทร-เจริญนคร เฟส 1

องค์ประกอบทางสิ่งแวดล้อมและคุณค่าต่าง ๆ	มาตรการป้องกันและแก้ไขผลกระทบสิ่งแวดล้อม	ผลการปฏิบัติตามมาตรการฯ	ปัญหา อุปสรรค และแนวทางแก้ไข	เอกสารอ้างอิง
3.10 การอนุรักษ์พลังงาน(ต่อ) เลือกใช้อุปกรณ์ประหยัดพลังงานภายในอาคารโดยมีเกณฑ์พิจารณา ดังนี้	<p>กลับคืนไปใกล้เคียงกับตอนที่ติดตั้งใหม่ อีกครั้ง</p> <p>-ใช้เทอร์โมสแตทชนิดอิเล็กทรอนิกส์เทอร์โมสแตท ซึ่งใช้ความต้านทานในวงจรไฟฟ้าเป็น เครื่องวัดอุณหภูมิและสามารถควบคุมอุณหภูมิในห้อง ปรับอากาศให้สวิงได้ไม่เกิน 1-2 องศาเซลเซียส จึงช่วยประหยัดพลังงาน และเพิ่มความสะดวกให้กับผู้ใช้งาน</p> <p>-ปลุกต้นไม้รอบอาคาร เพื่อบังแสงแดดไม่ให้ส่องกระทบตัวอาคาร และพื้นถนนของโครงการซึ่งจะช่วยประหยัดพลังงาน และสร้าง สภาพแวดล้อมให้ร่มรื่นน่าอยู่มากขึ้น</p> <p>-รณรงค์ ประชาสัมพันธ์ใน กออาศัยประหยัดและอนุรักษ์พลังงานไว้ตามป้ายประกาศ/</p>			

ตารางที่ 2-1 ผลการปฏิบัติตามมาตรการป้องกันและแก้ไขผลกระทบสิ่งแวดล้อมของโครงการเฟล็กซ์ สาทร-เจริญนคร เฟส 1

องค์ประกอบทางสิ่งแวดล้อมและคุณค่าต่าง ๆ	มาตรการป้องกันและแก้ไขผลกระทบสิ่งแวดล้อม	ผลการปฏิบัติตามมาตรการฯ	ปัญหา อุปสรรค และแนวทางแก้ไข	เอกสารอ้างอิง
3.10 การอนุรักษ์พลังงาน(ต่อ) เลือกใช้อุปกรณ์ประหยัดพลังงานภายในอาคารโดยมีเกณฑ์พิจารณา ดังนี้	บอร์ดประชาสัมพันธ์ของโครงการ – จัดทำคู่มือการอนุรักษ์พลังงานให้กับผู้พักอาศัยในโครงการ -ตรวจสอบสภาพและความสามารถใช้งานของระบบไฟฟ้า แนวทางการอนุรักษ์พลังงานสำหรับผู้พักอาศัย			ภาพที่ 2.1-14

ตารางที่ 2-1 ผลการปฏิบัติตามมาตรการป้องกันและแก้ไขผลกระทบสิ่งแวดล้อมของโครงการเฟล็กซ์ สาทร-เจริญนคร เฟส 1

องค์ประกอบทางสิ่งแวดล้อมและคุณค่าต่าง ๆ	มาตรการป้องกันและแก้ไขผลกระทบสิ่งแวดล้อม	ผลการปฏิบัติตามมาตรการฯ	ปัญหา อุปสรรค และแนวทางแก้ไข	เอกสารอ้างอิง
<p>รณรงค์ประชาสัมพันธ์ให้ผู้พักอาศัย ปฏิบัติตามแนวทางในคู่มือการอนุรักษ์พลังงาน โครงการ โดยใน คู่มืออาจจัดให้มีข้อเสนอแนะการปฏิบัติเบื้องต้น ดังนี้</p>	<p>1) ใช้อุปกรณ์ที่ประหยัดพลังงาน</p> <p>- เสนอให้ผู้พักอาศัยเลือกซื้ออุปกรณ์เครื่องใช้ไฟฟ้าชนิดที่มีฉลากเบอร์ 5</p>		- นิติบุคคลต้องประชาสัมพันธ์ผ่านบอร์ดประชาสัมพันธ์	-
	<p>(2) ใช้น้ำอย่างประหยัด</p> <p>- ปิดก๊อกน้ำในระหว่างแปรงฟัน สระผม หรือโกนหนวด</p> <p>- หมั่นดูแลท่อน้ำประปา และถังพักน้ำของชักโครก ถ้าพบการชำรุดหรือรั่วให้รีบแจ้งเจ้าหน้าที่โครงการให้ดำเนินการซ่อมแซมแก้ไข</p>		- นิติบุคคลต้องประชาสัมพันธ์ผ่านบอร์ดประชาสัมพันธ์	-

ตารางที่ 2-1 ผลการปฏิบัติตามมาตรการป้องกันและแก้ไขผลกระทบสิ่งแวดล้อมของโครงการเฟล็กซ์ สาทร-เจริญนคร เฟส 1

องค์ประกอบทาง สิ่งแวดล้อมและ คุณค่าต่าง ๆ	มาตรการป้องกันและแก้ไขผลกระทบ สิ่งแวดล้อม	ผลการปฏิบัติตามมาตรการฯ	ปัญหา อุปสรรค และแนวทางแก้ไข	เอกสารอ้างอิง
<p>รณรงค์ประชาสัมพันธ์ ให้ผู้พักอาศัย ปฏิบัติตาม แนวทางในคู่มือการ อนุรักษ์พลังงาน โครงการ โดยใน คู่มือ อาจจัดให้มีข้อเสนอแนะ การปฏิบัติเบื้องต้น ดังนี้</p>	<p>(3) การใช้หลอดไฟแสงสว่าง</p> <p>- ปิดไฟเมื่อไม่ใช้งาน เปิดไฟให้แสงสว่าง เท่าที่ จำเป็น และหมั่นทำความสะอาดหลอด แสงสว่างและโคมไฟ</p>		<p>- นิติบุคคลต้อง ประชาสัมพันธ์ผ่าน บอร์ดประชาสัมพันธ์</p>	-
	<p>(4) การใช้ตู้เย็น</p> <p>- ใช้ตู้เย็นที่มีฉลากประหยัดไฟเบอร์ 5 เป็น แบบประตูเดียวเนื่องจากใช้ไฟฟ้าน้อยกว่า แบบ 2 ประตู</p> <p>- ใช้ตู้เย็นขนาดให้เหมาะสมกับครอบครัว เช่น ครอบครัวขนาด 3-4 คน ควรใช้ตู้เย็นขนาด 4.5-6.0 คิวบิกฟุต</p>		<p>- นิติบุคคลต้อง ประชาสัมพันธ์ผ่าน บอร์ดประชาสัมพันธ์</p>	-

ตารางที่ 2-1 ผลการปฏิบัติตามมาตรการป้องกันและแก้ไขผลกระทบสิ่งแวดล้อมของโครงการเฟล็กซ์ สาทร-เจริญนคร เฟส 1

องค์ประกอบทางสิ่งแวดล้อมและคุณค่าต่าง ๆ	มาตรการป้องกันและแก้ไขผลกระทบสิ่งแวดล้อม	ผลการปฏิบัติตามมาตรการฯ	ปัญหา อุปสรรค และแนวทางแก้ไข	เอกสารอ้างอิง
<p>รณรงค์ประชาสัมพันธ์ให้ผู้พักอาศัย ปฏิบัติตามแนวทางในคู่มือการอนุรักษ์พลังงาน โครงการ โดยใน คู่มืออาจจัดให้มีข้อเสนอแนะการปฏิบัติเบื้องต้น ดังนี้</p>	<p>- ตั้งตู้เย็นให้ห่างจากผนังไม่น้อยกว่า 15 เซนติเมตร มีอากาศถ่ายเทได้ดี และตั้งให้ห่างจากแหล่งความร้อน</p> <p>- ตั้งสวิทช์ควบคุมอุณหภูมิให้เหมาะสม เช่น ตั้งอุณหภูมิภายในตู้เย็น 3-6 องศาเซลเซียส และในช่องแช่แข็งระหว่างลบ 15-18 องศาเซลเซียส เพื่อประหยัดพลังงาน</p> <p>- ไม่เปิดตู้เย็นบ่อยหรือเปิดไว้นานๆ ไม่นำของที่ยังมีความร้อนเข้าไปแช่ หมั่นละลายน้ำแข็งอย่างสม่ำเสมอ และหมั่นทำความสะอาดแผงความร้อนที่อยู่ด้านหลังของตู้เย็น</p>			

ตารางที่ 2-1 ผลการปฏิบัติตามมาตรการป้องกันและแก้ไขผลกระทบสิ่งแวดล้อมของโครงการเฟล็กซ์ สาทร-เจริญนคร เฟส 1

องค์ประกอบทางสิ่งแวดล้อมและคุณค่าต่าง ๆ	มาตรการป้องกันและแก้ไขผลกระทบสิ่งแวดล้อม	ผลการปฏิบัติตามมาตรการฯ	ปัญหา อุปสรรค และแนวทางแก้ไข	เอกสารอ้างอิง
<p>รณรงค์ประชาสัมพันธ์ให้ผู้พักอาศัย ปฏิบัติตามแนวทางในคู่มือการอนุรักษ์พลังงาน โครงการ โดยใน คู่มืออาจจัดให้มีข้อแนะนำการปฏิบัติเบื้องต้น ดังนี้</p>	<p>(5) การใช้กระติกน้ำร้อนไฟฟ้าหรือกาต้มน้ำไฟฟ้า</p> <p>- ใส่น้ำให้พอเหมาะและถ้าต้มน้ำต่อเนื่องควรมีน้ำบรรจุอยู่เสมอ</p>		<p>นิติบุคคลต้องประชาสัมพันธ์ผ่านบอร์ดประชาสัมพันธ์</p>	-
	<p>(6) การใช้เตารีด</p> <p>- รวบรวมผ้าไว้รีดคราวละหลายๆ และพรมน้ำให้หมดทุกตัวก่อนรีดผ้า แต่ไม่พรมน้ำจนเปียก เพราะจะทำให้ต้องรีดผ่านานขึ้น- ก่อนรีดผ้าเสร็จให้ดึงปลอกก่อน เนื่องจากยังมีความร้อนเหลืออยู่พอที่จะรีดต่อไปได้</p>		<p>นิติบุคคลต้องประชาสัมพันธ์ผ่านบอร์ดประชาสัมพันธ์</p>	-

ตารางที่ 2-1 ผลการปฏิบัติตามมาตรการป้องกันและแก้ไขผลกระทบสิ่งแวดล้อมของโครงการเฟล็กซ์ สาทร-เจริญนคร เฟส 1

องค์ประกอบทาง สิ่งแวดล้อมและ คุณค่าต่าง ๆ	มาตรการป้องกันและแก้ไขผลกระทบ สิ่งแวดล้อม	ผลการปฏิบัติตามมาตรการฯ	ปัญหา อุปสรรค และแนวทางแก้ไข	เอกสารอ้างอิง
ธรรมาภิบาล ให้ผู้พักอาศัย ปฏิบัติตาม แนวทางในคู่มือการ อนุรักษ์พลังงาน โครงการ โดยใน คู่มือ อาจจัดให้มีข้อแนะนำ การปฏิบัติเบื้องต้น ดังนี้	- การตากผ้าต้องจัดรูปทรงผ้าและดึงให้ตึง เพื่อให้เส้นผ้าขยับน้อยที่สุดจะทำให้รีดง่าย		นิติบุคคลต้อง ประชาสัมพันธ์ผ่าน บอร์ดประชาสัมพันธ์	
	(7) การใช้หม้อหุงข้าวไฟฟ้าอัตโนมัติ - ใช้ขนาดที่เหมาะสมกับครอบครัว - ไม่ควรใช้เวลาในการอุ่นข้าวให้นานเกินควร และต้องถอดปลั๊กออกทันทีที่เลิกใช้งาน		นิติบุคคลต้อง ประชาสัมพันธ์ผ่าน บอร์ดประชาสัมพันธ์	-



ตารางที่ 2-1 ผลการปฏิบัติตามมาตรการป้องกันและแก้ไขผลกระทบสิ่งแวดล้อมของโครงการเฟล็กซ์ สาทร-เจริญนคร เฟส 1

องค์ประกอบทางสิ่งแวดล้อมและคุณค่าต่าง ๆ	มาตรการป้องกันและแก้ไขผลกระทบสิ่งแวดล้อม	ผลการปฏิบัติตามมาตรการฯ	ปัญหา อุปสรรค และแนวทางแก้ไข	เอกสารอ้างอิง
รณรงค์ประชาสัมพันธ์ ให้ผู้พักอาศัย ปฏิบัติตาม แนวทางในคู่มือการ อนุรักษ์พลังงาน โครงการ โดยใน คู่มือ อาจจัดให้มีข้อเสนอแนะ การปฏิบัติเบื้องต้น ดังนี้	(8) การใช้โทรทัศน์ - เลือกใช้โทรทัศน์ที่เหมาะสม เช่น ไม่ใช้โทรทัศน์ที่มีขนาดใหญ่เกินไปเพราะจะทำให้ใช้ไฟฟ้าเพิ่มขึ้น - ปิดเมื่อไม่มีคนดู และไม่เสียบปลั๊กทิ้งไว้		นิติบุคคลต้องประชาสัมพันธ์ผ่านบอร์ดประชาสัมพันธ์	-
	(9) การใช้เครื่องซักผ้า - ไม่ใส่ผ้ามากเกินไปกำลังของเครื่อง หรือซักจำนวนน้อยเกินไป - ไม่ใช้เครื่องซักผ้าแบบที่มีเครื่องอบแห้งด้วยไฟฟ้าในตัว เพราะสิ้นเปลืองไฟฟ้า		นิติบุคคลต้องประชาสัมพันธ์ผ่านบอร์ดประชาสัมพันธ์	-



ตารางที่ 2-1 ผลการปฏิบัติตามมาตรการป้องกันและแก้ไขผลกระทบสิ่งแวดล้อมของโครงการเฟล็กซ์ สาทร-เจริญนคร เฟส 1

องค์ประกอบทางสิ่งแวดล้อมและคุณค่าต่าง ๆ	มาตรการป้องกันและแก้ไขผลกระทบสิ่งแวดล้อม	ผลการปฏิบัติตามมาตรการฯ	ปัญหา อุปสรรค และแนวทางแก้ไข	เอกสารอ้างอิง
<p>รณรงค์ประชาสัมพันธ์</p> <p>ให้ผู้พักอาศัย ปฏิบัติตาม</p> <p>แนวทางในคู่มือการอนุรักษ์พลังงาน</p> <p>โครงการ โดยใน คู่มือ</p> <p>อาจจัดให้มีข้อแนะนำ</p> <p>การปฏิบัติเบื้องต้น ดังนี้</p>	<p>(10) การใช้เครื่องปรับอากาศ</p> <ul style="list-style-type: none"> - เปิดหน้าต่าง ประตู เพื่อระบายความร้อนออกจากห้องก่อนเปิดเครื่องปรับอากาศ - ตั้งอุณหภูมิที่พอเหมาะคือ 25 องศา เซลเซียส - ล้างทำความสะอาดเครื่องปรับอากาศเป็นประจำอย่างสม่ำเสมอ 		<p>นิ ตี บุ ค ค ล ต ี อ ง</p> <p>ประชาสัมพันธ์ผ่าน</p> <p>บอร์ดประชาสัมพันธ์</p>	-
3.11 การติดต่อสื่อสาร	<p>1. โครงการต้องทำหนังสือแจ้งให้ผู้พักอาศัย</p> <p>ในอาคาร/บ้านพักอาศัยใกล้เคียงโดยรอบ</p> <p>โครงการทราบว่า ใน กรณีที่อาคารของ</p> <p>โครงการก่อให้เกิดผลกระทบด้าน การบดบัง</p> <p>ทัศนวิสัยทัศนียภาพต่ออาคารข้างเคียง</p> <p>โครงการต้องดำเนินการพิจารณาขอความ</p> <p>เสียหายที่เกิดขึ้นจากผลกระทบดังกล่าว</p> <p>ร่วมกับผู้เสียหายตามความเหมาะสม โดยมี</p>	โครงการดำเนินกิจการมาแล้วมากกว่า 1 ปี	-	=

ตารางที่ 2-1 ผลการปฏิบัติตามมาตรการป้องกันและแก้ไขผลกระทบสิ่งแวดล้อมของโครงการเฟล็กซ์ สาทร-เจริญนคร เฟส 1

องค์ประกอบทางสิ่งแวดล้อมและคุณค่าต่าง ๆ	มาตรการป้องกันและแก้ไขผลกระทบสิ่งแวดล้อม	ผลการปฏิบัติตามมาตรการฯ	ปัญหา อุปสรรค และแนวทางแก้ไข	เอกสารอ้างอิง
3.11 การติดต่อสื่อสาร (ต่อ)	ระยะเวลาตั้งแต่ ช่วงดำเนินการก่อสร้าง จนกระทั่งจัดตั้งนิติบุคคล แล้วเสร็จเป็นระยะเวลา 1 ปี			
	2. จัดให้มีการปรับแก้จากรับสัญญาณ และติดต่อบริษัทที่เกี่ยวข้องให้ดำเนินการติดตั้งจุดขยาย สัญญาณในบริเวณที่ได้รับแจ้งว่าเกิดการอับ สัญญาณ ทั้งนี้โครงการจะเป็นผู้รับผิดชอบ ค่าใช้จ่าย ที่เกิดขึ้นทั้งหมดจากการแก้ไขให้รับสัญญาณได้ตามเดิม	- เจ้าหน้าที่นิติบุคคลรับเรื่อง และประสานงาน ตลอด 24 ชั่วโมง	-	-
	3. ในกรณีที่ไม่สามารถหาข้อยุติเพื่อตกลงร่วมกับผู้ที่ได้รับผลกระทบได้จะต้องมีการตกลงร่วมกันที่ ประกอบด้วยบุคคล 3 ฝ่าย ได้แก่ บริษัท ภัทรนันท์ แอสเซท จำกัด ผู้ที่ได้รับ	- เจ้าหน้าที่นิติบุคคลรับเรื่อง และประสานงาน ตลอด 24 ชั่วโมง	-	-

ตารางที่ 2-1 ผลการปฏิบัติตามมาตรการป้องกันและแก้ไขผลกระทบสิ่งแวดล้อมของโครงการเฟล็กซ์ สาทร-เจริญนคร เฟส 1

องค์ประกอบทางสิ่งแวดล้อมและคุณค่าต่าง ๆ	มาตรการป้องกันและแก้ไขผลกระทบสิ่งแวดล้อม	ผลการปฏิบัติตามมาตรการฯ	ปัญหา อุปสรรค และแนวทางแก้ไข	เอกสารอ้างอิง
3.11 การติดต่อสื่อสาร (ต่อ)	ผลกระทบ และบุคคลหรือ หน่วยงานที่ทั้งสองฝ่ายยอมรับ เพื่อร่วมหาข้อยุติ และให้เกิดความเป็นธรรมต่อทุกฝ่าย			

ตารางที่ 2-1 ผลการปฏิบัติตามมาตรการป้องกันและแก้ไขผลกระทบสิ่งแวดล้อมของโครงการเฟล็กซ์ สาทร-เจริญนคร เฟส 1

องค์ประกอบทาง สิ่งแวดล้อมและ คุณค่าต่าง ๆ	มาตรการป้องกันและแก้ไขผลกระทบ สิ่งแวดล้อม	ผลการปฏิบัติตามมาตรการฯ	ปัญหา อุปสรรค และแนวทางแก้ไข	เอกสารอ้างอิง
4. คุณค่าต่อคุณภาพชีวิต				
4.1 เศรษฐกิจ-สังคม	1. โครงการต้องมีการปฏิบัติตามมาตรการป้องกัน และแก้ไขผลกระทบสิ่งแวดล้อม โดยเฉพาะในประเด็นข้อห่วงกังวลอย่างเคร่งครัด	- โครงการต้องมีการปฏิบัติตามมาตรการป้องกัน และแก้ไขผลกระทบสิ่งแวดล้อมโดยเฉพาะในประเด็นข้อห่วงกังวลอย่างเคร่งครัด	-	-
	2. จัดให้มีการทำประกันภัยที่เกิดต่อชีวิตทรัพย์สินและร่างกาย สำหรับชดเชยความเสียหายให้แก่ผู้ที่ อยู่โดยรอบพื้นที่โครงการ	- จัดให้มีการทำประกันภัยที่เกิดต่อชีวิตทรัพย์สิน และร่างกาย สำหรับชดเชยความเสียหายให้แก่ผู้ที่ อยู่โดยรอบพื้นที่โครงการ	-	-
	3. จัดให้มีเจ้าหน้าที่รับผิดชอบในการประสานงานกับ เพื่อนบ้าน ในการให้ข่าวสารโครงการ รับฟังปัญหาเดือดร้อน และดำเนินการแก้ไขปัญหาโดยเร็วตลอดระยะเวลาดำเนินการ	- เจ้าหน้าที่รับผิดชอบคลรับเรื่อง และประสานงานตลอด 24 ชั่วโมง	-	-



ตารางที่ 2-1 ผลการปฏิบัติตามมาตรการป้องกันและแก้ไขผลกระทบสิ่งแวดล้อมของโครงการเฟล็กซ์ สาทร-เจริญนคร เฟส 1

องค์ประกอบทางสิ่งแวดล้อมและคุณค่าต่าง ๆ	มาตรการป้องกันและแก้ไขผลกระทบสิ่งแวดล้อม	ผลการปฏิบัติตามมาตรการฯ	ปัญหา อุปสรรค และแนวทางแก้ไข	เอกสารอ้างอิง
4.1 เศรษฐกิจ-สังคม(ต่อ)	<p>4. กำหนดให้มีระเบียบปฏิบัติควบคุมการอยู่อาศัยของผู้พักอาศัยในโครงการ</p> <p>- ต้องดูแลรักษาห้องชุดและทรัพย์สินส่วนกลางให้อยู่ในสภาพดี และไม่กระทำการใดๆ ที่ไม่เหมาะสม ให้เป็นอันตรายเดือดร้อน นำรังเกียจ ไม่สุภาพ ก่อความรำคาญ ส่งเสียงดังรบกวนความสงบสุข และไม่กระทำการใดๆ ที่ไม่เหมาะสม ให้เป็นอันตรายเดือดร้อน นำรังเกียจ ไม่สุภาพ ก่อความรำคาญ ส่งเสียงดังรบกวนความสงบสุข และขัดต่อกฎระเบียบข้อบังคับ ศีลธรรมอันดีใน การอยู่อาศัยร่วมกัน</p> <p>- ห้ามกระทำการใดๆ ที่มีผลกระทบกระเทือนต่อ โครงสร้างรูปลักษณ์แบบทั้งภายในและภายนอก อาคาร หรือทัศนียภาพโดยรวมของอาคาร</p>	<p>- โครงการกำหนดให้มีระเบียบปฏิบัติควบคุมการอยู่อาศัยของผู้พักอาศัยในโครงการ</p>	-	-



ตารางที่ 2-1 ผลการปฏิบัติตามมาตรการป้องกันและแก้ไขผลกระทบสิ่งแวดล้อมของโครงการเฟล็กซ์ สาทร-เจริญนคร เฟส 1

องค์ประกอบทางสิ่งแวดล้อมและคุณค่าต่าง ๆ	มาตรการป้องกันและแก้ไขผลกระทบสิ่งแวดล้อม	ผลการปฏิบัติตามมาตรการฯ	ปัญหา อุปสรรค และแนวทางแก้ไข	เอกสารอ้างอิง
4.1 เศรษฐกิจ-สังคม (ต่อ)	<p>- ห้ามเทน้ำหรือทิ้งเศษอาหาร ขยะหรือสิ่งของต่าง ๆ ออกไปนอกกระเบื้องห้องชุด และห้ามทิ้งน้ำปุน เศษวัสดุตกแต่งก่อสร้าง</p> <p>ผ้าอนามัย น้ำที่เป็น ตะกอนจับแข็งๆ ลงในท่อระบายน้ำทิ้ง โทสุขภัณฑ์ โดยเด็ดขาด เพราะจะทำให้ท่อตันได้</p> <p>- ห้ามปิดกั้นเศษฝุ่นผง หรือนำขยะวางไว้ห้องและบริเวณพื้นที่ส่วนกลาง โดยควรจัดเก็บ บรรจุใส่ถุงแยกประเภทขยะและมัดปากถุงให้มิดชิด ก่อนนำไปทิ้งในถังขยะ</p> <p>- ห้ามจับจองพื้นที่ส่วนกลาง หรือครอบครองทรัพย์สินส่วนกลางทุกชนิดเพื่อใช้ประโยชน์ส่วนตัวและไม่ นำอุปกรณ์สิ่งของต่างๆ วางกีด</p>			

ตารางที่ 2-1 ผลการปฏิบัติตามมาตรการป้องกันและแก้ไขผลกระทบสิ่งแวดล้อมของโครงการเฟล็กซ์ สาทร-เจริญนคร เฟส 1

องค์ประกอบทางสิ่งแวดล้อมและคุณค่าต่าง ๆ	มาตรการป้องกันและแก้ไขผลกระทบสิ่งแวดล้อม	ผลการปฏิบัติตามมาตรการฯ	ปัญหา อุปสรรค และแนวทางแก้ไข	เอกสารอ้างอิง
4.1 เศรษฐกิจ-สังคม (ต่อ)	<p>ขวางทางเดินร่วม บริเวณโถงลิฟต์ บันไดหนีไฟ หากพบเห็นต้อง แจ้งฝ่ายจัดการฯ ให้ทราบทันที เพื่อความปลอดภัยในกรณีมีเหตุฉุกเฉินเกิดขึ้น</p> <p>- ไม่อนุญาตให้นำสัตว์เลี้ยง สัตว์ปีก สัตว์เลื้อยคลาน เข้ามาเลี้ยงภายในห้องชุดและไว้ในบริเวณอาคาร</p> <p>- ปฏิบัติตามกฎหมายระเบียบจราจร การนำรถเข้า-ออกภายในอาคารชุดอย่างเคร่งครัด</p>			

ตารางที่ 2-1 ผลการปฏิบัติตามมาตรการป้องกันและแก้ไขผลกระทบสิ่งแวดล้อมของโครงการเฟล็กซ์ สาทร-เจริญนคร เฟส 1

องค์ประกอบทางสิ่งแวดล้อมและคุณค่าต่าง ๆ	มาตรการป้องกันและแก้ไขผลกระทบสิ่งแวดล้อม	ผลการปฏิบัติตามมาตรการฯ	ปัญหา อุปสรรค และแนวทางแก้ไข	เอกสารอ้างอิง
4.2 การสาธารณสุข 1) การบริการด้านสาธารณสุข	ไม่มีมาตรการ		-	-
2) ผลกระทบต่อสุขภาพกาย-โรคระบบทางเดินหายใจ	ผลกระทบจากมลสารภายในโครงการ 1. นีดล้างทำความสะอาดถนนและทางวิ่งภายในโครงการอย่างสม่ำเสมอ	- โครงการต้องนึ่งล้างทำความสะอาดถนนและทางวิ่งภายในโครงการอย่างสม่ำเสมอ	-	-
	2. ควบคุมความเร็วของรถภายในโครงการ เช่น ป้าย จำกัดความเร็ว สันนูลดความเร็ว เพื่อไม่ให้เกิดการ พุ่งกระจายของฝุ่นบนผิวถนน		โครงการจะต้องติดป้ายควบคุมความเร็ว หรือสันชะลอเพื่อลดความเร็วไม่ให้เกิดการ พุ่งกระจายของฝุ่น	-



ตารางที่ 2-1 ผลการปฏิบัติตามมาตรการป้องกันและแก้ไขผลกระทบสิ่งแวดล้อมของโครงการเฟล็กซ์ สาทร-เจริญนคร เฟส 1

องค์ประกอบทางสิ่งแวดล้อมและคุณค่าต่าง ๆ	มาตรการป้องกันและแก้ไขผลกระทบสิ่งแวดล้อม	ผลการปฏิบัติตามมาตรการฯ	ปัญหา อุปสรรค และแนวทางแก้ไข	เอกสารอ้างอิง
4.2 การสาธารณสุข - โรคระบบทางเดินหายใจ(ต่อ)	3. ออกแบบให้บริเวณพื้นที่จอดรถมีการถ่ายเทอากาศ ได้อย่างสะดวก ตลอดเวลา มิให้เกิดการสะสมของ มลพิษ (โดยมีอัตราการระบายอากาศเป็นไปตาม กฎกระทรวงฉบับที่ 39 (พ.ศ. 2537) ออกตามความในพระราชบัญญัติควบคุมอาคาร พ.ศ. 2522)	- โครงการออกแบบให้บริเวณพื้นที่จอดรถมีการถ่ายเทอากาศ ได้อย่างสะดวก ตลอดเวลา มิให้เกิดการสะสมของ มลพิษ	-	-
	4. ติดตั้งป้ายห้ามติดเครื่องยนต์ทิ้งไว้บริเวณที่จอดรถภายในโครงการ ให้เห็นได้อย่างชัดเจนและทั่วถึง		นิติบุคคลต้องติดตั้งป้ายห้ามติดเครื่องยนต์ทิ้งไว้บริเวณที่จอดรถ	-

ตารางที่ 2-1 ผลการปฏิบัติตามมาตรการป้องกันและแก้ไขผลกระทบสิ่งแวดล้อมของโครงการเฟล็กซ์ สาทร-เจริญนคร เฟส 1

องค์ประกอบทางสิ่งแวดล้อมและคุณค่าต่าง ๆ	มาตรการป้องกันและแก้ไขผลกระทบสิ่งแวดล้อม	ผลการปฏิบัติตามมาตรการฯ	ปัญหา อุปสรรค และแนวทางแก้ไข	เอกสารอ้างอิง
4.2 การสาธารณสุข - โรคระบบทางเดินหายใจ(ต่อ)	5. จัดทำป้ายและสัญลักษณ์จราจรบนพื้นทางให้ชัดเจนและไม่ก่อให้เกิดความสับสนของผู้ขับขี่ ทำให้การ เคลื่อนตัวของรถภายในโครงการ และบริเวณ ทางเข้า-ออกโครงการ ทำได้อย่างสะดวก และไม่ติดขัด		โครงการจะต้องติดตั้งป้ายจราจรเพิ่มเติมภายในโครงการเพื่อไม่ให้เกิดความสับสนของผู้ขับขี่	ภาพที่ 2.1-4
	6. จัดให้มีพื้นที่สีเขียวภายในโครงการ เพื่อช่วยในการลดการฟุ้งกระจายของฝุ่นละออง และช่วยลดซับ มลพิษที่เกิดจากยานพาหนะที่เข้า-ออกโครงการ	- โครงการจัดให้มีพื้นที่สีเขียวภายในโครงการ เพื่อช่วยในการลดการฟุ้งกระจายของฝุ่นละออง	-	ภาพที่ 2.1-2
	ผลกระทบจากการปรับอากาศของโครงการ 1. ตรวจสอบช่องระบายอากาศภายในอาคาร ไม่ให้มีสิ่งกีดขวางการระบายอากาศ ระบบเครื่องปรับอากาศในพื้นที่ส่วนกลางของอาคาร	- โครงการต้องตรวจสอบช่องระบายอากาศภายในอาคาร ไม่ให้มีสิ่งกีดขวางการระบายอากาศ ระบบเครื่องปรับอากาศในพื้นที่ส่วนกลางของอาคาร		-

ตารางที่ 2-1 ผลการปฏิบัติตามมาตรการป้องกันและแก้ไขผลกระทบสิ่งแวดล้อมของโครงการเฟล็กซ์ สาทร-เจริญนคร เฟส 1

องค์ประกอบทางสิ่งแวดล้อมและคุณค่าต่าง ๆ	มาตรการป้องกันและแก้ไขผลกระทบสิ่งแวดล้อม	ผลการปฏิบัติตามมาตรการฯ	ปัญหา อุปสรรค และแนวทางแก้ไข	เอกสารอ้างอิง
4.2 การสาธารณสุข - โรคระบบทางเดินหายใจ(ต่อ)	2. นิติบุคคลอาคารชุดต้องจัดให้มีการล้างแผ่นกรองอากาศของเครื่องปรับอากาศ อย่างน้อยเดือนละ 1 ครั้งและล้างเครื่องปรับอากาศแบบเต็มระบบ	- นิติบุคคลอาคารชุดต้องจัดให้มีการล้างแผ่นกรองอากาศของเครื่องปรับอากาศ อย่างน้อยเดือนละ 1 ครั้ง	-	-
	3. เป็นประจำสม่ำเสมอ ทุกๆ 6 เดือน เพื่อป้องกันการเป็นแหล่งสะสมของเชื้อโรค	- ล้างเครื่องปรับอากาศ. เป็นประจำสม่ำเสมอ ทุกๆ 6 เดือน	-	-
	4.ประชาสัมพันธ์ให้ผู้พักอาศัยภายในโครงการล้างแผ่นกรองอากาศของเครื่องปรับอากาศในห้องพักอย่างน้อยเดือนละ 1 ครั้ง		โครงการต้องประชาสัมพันธ์รณรงค์ให้ผู้พักอาศัยล้างแผ่นกรองอย่างน้อยเดือนละ 1 ครั้ง	-
- โรคผิวหนัง	การแพร่กระจายเชื้อโรคจากถังเก็บน้ำใช้ กำหนดให้มีการล้างทำความสะอาดถังเก็บน้ำเพื่อล้างตะกอนและคราบสกปรกที่เกาะตามผนังหรือซอกมุมของถังที่น้ำไม่มีการหมุนเวียน โดยมีความถี่ในการล้างทำความสะอาด		โครงการต้องดำเนินการล้างทำความสะอาดถังเก็บน้ำเป็นประจำทุกปี	-



ตารางที่ 2-1 ผลการปฏิบัติตามมาตรการป้องกันและแก้ไขผลกระทบสิ่งแวดล้อมของโครงการเฟล็กซ์ สาทร-เจริญนคร เฟส 1

องค์ประกอบทางสิ่งแวดล้อมและคุณค่าต่าง ๆ	มาตรการป้องกันและแก้ไขผลกระทบสิ่งแวดล้อม	ผลการปฏิบัติตามมาตรการฯ	ปัญหา อุปสรรค และแนวทางแก้ไข	เอกสารอ้างอิง
4.2 การสาธารณสุข - โรคผิวหนัง	สะอาดปีละ 2 ครั้ง			
	การแพร่กระจายเชื้อโรคจากระบบบำบัดน้ำเสีย 1. จัดให้มีระบบบำบัดน้ำเสียรวม จำนวน 1 ชุด/อาคาร เป็นระบบบำบัดน้ำเสียสำเร็จรูปชนิดเติมอากาศ ชนิดเติมอากาศแบบ ผิวสัมผัส (Contactation Aeration Biofliter) ออกแบบให้รองรับน้ำเสียจาก โครงการได้อย่างเพียงพอ และสามารถบำบัดน้ำ เสียให้ได้คุณภาพตามมาตรฐานน้ำทิ้งฯ ก่อนระบายออกสู่ท่อระบายน้ำสาธารณะริมซอยเจริญนคร 22	- โครงการต้องจัดให้มีระบบบำบัดน้ำเสียรวมจำนวน 1 ชุด/อาคาร เป็นระบบบำบัดน้ำเสียสำเร็จรูปชนิดเติมอากาศ ชนิดเติมอากาศแบบ ผิว สัม ผั ส (Contactation Aeration Biofliter) ออกแบบให้รองรับน้ำเสียจาก โครงการได้อย่างเพียงพอ	-	ภาพที่ 2.1-8
	2. จัดให้มีเจ้าหน้าที่ที่มีความรู้ ความชำนาญดูแลรักษาและควบคุมระบบบำบัดน้ำเสียให้ทำงานได้ อย่างต่อเนื่องและมีประสิทธิภาพ	- โครงการต้องจัดให้มีเจ้าหน้าที่ที่มีความรู้ ความชำนาญ ดูแลรักษาและควบคุมระบบบำบัดน้ำเสียให้ทำงานได้ อย่างต่อเนื่องและมีประสิทธิภาพ	-	-



ตารางที่ 2-1 ผลการปฏิบัติตามมาตรการป้องกันและแก้ไขผลกระทบสิ่งแวดล้อมของโครงการเฟล็กซ์ สาทร-เจริญนคร เฟส1

องค์ประกอบทางสิ่งแวดล้อมและคุณค่าต่าง ๆ	มาตรการป้องกันและแก้ไขผลกระทบสิ่งแวดล้อม	ผลการปฏิบัติตามมาตรการฯ	ปัญหา อุปสรรค และแนวทางแก้ไข	เอกสารอ้างอิง
4.2 การสาธารณสุข - โรคผิวหนัง	การแพร่กระจายเชื้อจากระบบระบายน้ำ 1. จัดให้มีระบบท่อระบายน้ำรองรับน้ำหลากภายในโครงการ เพื่อไม่ให้ท่วมขังภายในพื้นที่โครงการ	- โครงการต้องจัดให้มีระบบท่อระบายน้ำรองรับน้ำหลากภายในโครงการ เพื่อไม่ให้ท่วมขังภายในพื้นที่โครงการ	-	-
	2. ตรวจสอบดูแลบ่อพักของระบบระบายน้ำเป็นประจำทุก 6 เดือน เพื่อป้องกันไม่ให้เกิดการสะสม ของตะกอนดินในบ่อพักที่เป็นสาเหตุให้เกิดการอุดตันซึ่งเป็นอุปสรรคในการระบายน้ำ	- โครงการต้องตรวจสอบดูแลบ่อพักของระบบระบายน้ำเป็นประจำทุก 6 เดือน	-	-
- โรคที่มีสัตว์เป็นพาหะนำโรค	1. จัดให้มีการทำลายแหล่งเพาะพันธุ์สัตว์พาหะนำโรคเช่น การกำจัดลูกน้ำยุงลายภายในพื้นที่โครงการ	- โครงการต้องจัดให้มีการทำลายแหล่งเพาะพันธุ์สัตว์พาหะนำโรคเช่น การกำจัดลูกน้ำยุงลายภายในพื้นที่โครงการ	-	-



ตารางที่ 2-1 ผลการปฏิบัติตามมาตรการป้องกันและแก้ไขผลกระทบสิ่งแวดล้อมของโครงการเฟล็กซ์ สาทร-เจริญนคร เฟส 1

องค์ประกอบทางสิ่งแวดล้อมและคุณค่าต่าง ๆ	มาตรการป้องกันและแก้ไขผลกระทบสิ่งแวดล้อม	ผลการปฏิบัติตามมาตรการฯ	ปัญหา อุปสรรค และแนวทางแก้ไข	เอกสารอ้างอิง
4.2 การสาธารณสุข - โรคที่มีสัตว์เป็นพาหะนำโรค	2. ทำความสะอาดท่อน้ำทิ้งไม่ให้มีเศษอาหารค้างหรืออุดตันใช้ตะแกรงครอบตามรูท่อระบายน้ำทั้งภายในและภายนอกอาคารประสานกับ	- โครงการต้องทำความสะอาดท่อน้ำทิ้งไม่ให้มีเศษอาหารค้างหรืออุดตันใช้ตะแกรงครอบตามรูท่อระบายน้ำทั้งภายในและภายนอกอาคารประสานกับ	-	-
	3. หน่วยงานที่เกี่ยวข้องให้มากำจัดสัตว์ที่เป็นพาหะนำโรคให้กับโครงการ เช่น นิดพ่นยากำจัดยุง เป็นต้น	- โครงการมีการจัดจ้างหน่วยงานที่เกี่ยวข้องให้มากำจัดสัตว์ที่เป็นพาหะนำโรคให้กับโครงการ เช่น นิดพ่นยากำจัดยุง	-	-
	4. จัดให้มีถังขยะมูลฝอยที่มีฝาปิดไว้ ตั้งภายในห้องพักมูลฝอยประจำชั้น และตามจุดต่างๆ ภายในอาคาร พร้อมทั้งจัดให้มีพนักงานทำความสะอาดจัดเก็บมูลฝอยไปยังห้องพักมูลฝอยรวมของโครงการ	- โครงการต้องจัดให้มีถังขยะมูลฝอยที่มีฝาปิดไว้ ตั้งภายใน ห้องพักมูลฝอยประจำชั้น และตามจุดต่างๆ ภายในอาคาร พร้อมทั้งจัดให้มีพนักงานทำความสะอาดจัดเก็บมูลฝอยไปยังห้องพักมูลฝอยรวมของโครงการ	-	ภาพที่ 2.1-5



ตารางที่ 2-1 ผลการปฏิบัติตามมาตรการป้องกันและแก้ไขผลกระทบสิ่งแวดล้อมของโครงการเฟล็กซ์ สาทร-เจริญนคร เฟส 1

องค์ประกอบทางสิ่งแวดล้อมและคุณค่าต่าง ๆ	มาตรการป้องกันและแก้ไขผลกระทบสิ่งแวดล้อม	ผลการปฏิบัติตามมาตรการฯ	ปัญหา อุปสรรค และแนวทางแก้ไข	เอกสารอ้างอิง
4.2 การสาธารณสุข - โรคที่มีสัตว์เป็นพาหะนำโรค	5. ห้องพักขยะมูลฝอยต้องปิดมิดชิด เปิดเฉพาะช่วงที่มีเก็บขนมูลฝอยเท่านั้น เพื่อป้องกันการเกิดแหล่ง เพาะพันธุ์สัตว์พาหะนำโรค เช่น หนู แมลงวันแมลงสาบ เป็นต้น	- ห้องพักขยะมูลฝอยของโครงการต้องปิดมิดชิด เปิดเฉพาะช่วงที่มีเก็บขนมูลฝอยเท่านั้น เพื่อป้องกันการเกิดแหล่ง เพาะพันธุ์สัตว์พาหะนำโรค เช่น หนู แมลงวันแมลงสาบ	-	ภาพที่ 2.1-5
	6. ทำความสะอาดห้องพักมูลฝอย ด้วยน้ำยาฆ่าเชื้อโรคทุกครั้ง	- กำชับให้พนักงานทำความสะอาด ทำความสะอาดห้องพักมูลฝอย ด้วยน้ำยาฆ่าเชื้อโรคทุกครั้ง	-	ภาพที่ 2.1-5
	7. จัดให้มีพนักงานคอยดูแลรักษาความสะอาดบริเวณ ทางเดินภายในอาคาร ห้องพักมูลฝอย ประจำชั้น และอาคารพักขยะมูลฝอยรวมอย่างสม่ำเสมอ	- กำชับให้พนักงานทำความสะอาดดูแลรักษาความสะอาดบริเวณ ทางเดินภายในอาคาร ห้องพักมูลฝอยประจำชั้น และอาคารพักขยะมูลฝอยรวมอย่างสม่ำเสมอ	-	-



ตารางที่ 2-1 ผลการปฏิบัติตามมาตรการป้องกันและแก้ไขผลกระทบสิ่งแวดล้อมของโครงการเฟล็กซ์ สาทร-เจริญนคร เฟส 1

องค์ประกอบทางสิ่งแวดล้อมและคุณค่าต่าง ๆ	มาตรการป้องกันและแก้ไขผลกระทบสิ่งแวดล้อม	ผลการปฏิบัติตามมาตรการฯ	ปัญหา อุปสรรค และแนวทางแก้ไข	เอกสารอ้างอิง
4.2 การสาธารณสุข - อุบัติเหตุ	1. จัดให้มีพนักงานรักษาความปลอดภัยคอยอำนวยความสะดวกในการเดินทางในโครงการ และ บริเวณทางเข้า-ออกโครงการ เพื่อให้เกิดความปลอดภัยในการเดินทาง	- จัดให้มีพนักงานรักษาความปลอดภัยคอยอำนวยความสะดวกในการเดินทางในโครงการ และ บริเวณทางเข้า-ออกโครงการ เพื่อให้เกิดความปลอดภัยในการเดินทาง	-	-
	2. จัดทำเครื่องหมายจราจรบนพื้นทางแบ่งช่องจราจรการเดินรถ รวมทั้งป้ายต่าง ๆ ภายในโครงการให้ ชัดเจน เพื่อไม่ให้ผู้ขับขี่เกิดความสับสน ทำให้สามารถเดินรถได้อย่างปลอดภัย	- โครงการต้องจัดทำเครื่องหมายจราจรบนพื้นทางแบ่งช่องจราจรการเดินรถภายในโครงการให้ชัดเจน เพื่อไม่ให้ผู้ขับขี่เกิดความสับสน ทำให้สามารถเดินรถได้อย่างปลอดภัย	นิติบุคคลต้องเพิ่มป้ายสัญลักษณ์จราจรภายในโครงการ	ภาพที่ 2.1-4
	3. จัดทำสัญญาณชะลอความเร็ว เพื่อควบคุมการใช้ความเร็วที่ไม่เหมาะสม ซึ่งอาจก่อให้เกิดอันตรายได้		นิติบุคคลต้องติดตั้งสัญญาณชะลอความเร็ว เพื่อควบคุมการใช้ความเร็วในโครงการ	-
	4. ห้ามแขวน หรือวางกระถางต้นไม้บริเวณริม ระเบียง เพราะอาจพลัดตกลงด้านล่าง ทำให้เกิดอันตรายต่อผู้อื่น		นิติบุคคลต้องประชาสัมพันธ์ไม่ให้มีการแขวน หรือวางกระถางบริเวณระเบียง	-



ตารางที่ 2-1 ผลการปฏิบัติตามมาตรการป้องกันและแก้ไขผลกระทบสิ่งแวดล้อมของโครงการเฟล็กซ์ สาทร-เจริญนคร เฟส 1

องค์ประกอบทางสิ่งแวดล้อมและคุณค่าต่าง ๆ	มาตรการป้องกันและแก้ไขผลกระทบสิ่งแวดล้อม	ผลการปฏิบัติตามมาตรการฯ	ปัญหา อุปสรรค และแนวทางแก้ไข	เอกสารอ้างอิง
4.2 การสาธารณสุข - ผลกระทบด้านสุขภาพจิต	1. นิติบุคคลอาคารชุดต้องจัดให้มีมาตรการควบคุม การอยู่อาศัย และให้ผู้พักอาศัยปฏิบัติตามอย่างเคร่งครัด ซึ่งจะทำให้การอยู่อาศัยร่วมกันเป็นไปอย่างราบรื่น ปราศจากข้อขัดแย้งและเสียงดัง ซึ่งอาจรบกวนทั้งผู้พักอาศัยภายในโครงการเอง และ ผู้พักอาศัยข้างเคียงโครงการ	- นิติบุคคลอาคารชุดต้องจัดให้มีมาตรการควบคุมการอยู่อาศัย และให้ผู้พักอาศัยปฏิบัติตามอย่างเคร่งครัด ซึ่งจะทำให้การอยู่อาศัยร่วมกันเป็นไปอย่างราบรื่น ปราศจากข้อขัดแย้งและเสียงดัง	-	-
	2. จัดให้มีพื้นที่สีเขียวภายในโครงการ เพื่อเป็นที่พักผ่อนหย่อนใจ และทำให้เกิดความผ่อนคลาย	- โครงการจัดให้มีพื้นที่สีเขียวภายในโครงการ เพื่อเป็นที่พักผ่อนหย่อนใจ	-	ภาพที่ 2.1-2
	3. ดูแลสภาพพื้นที่สีเขียวของโครงการให้สวยงามและ มีความสมบูรณ์อยู่ตลอดเวลา	- กำชับพนักงานดูแลสวน ดูแลสภาพพื้นที่สีเขียวของโครงการให้สวยงามและ มีความสมบูรณ์อยู่ตลอดเวลา	-	ภาพที่ 2.1-2

ตารางที่ 2-1 ผลการปฏิบัติตามมาตรการป้องกันและแก้ไขผลกระทบสิ่งแวดล้อมของโครงการเฟล็กซ์ สาทร-เจริญนคร เฟส 1

องค์ประกอบทางสิ่งแวดล้อมและคุณค่าต่าง ๆ	มาตรการป้องกันและแก้ไขผลกระทบสิ่งแวดล้อม	ผลการปฏิบัติตามมาตรการฯ	ปัญหา อุปสรรค และแนวทางแก้ไข	เอกสารอ้างอิง
4.3 การสาธารณสุข - ผลกระทบด้านสุขภาพจิต	4. ควบคุมดูแลการใช้ประโยชน์อาคารของผู้พักอาศัย และพนักงาน มิให้เกิดทัศนียภาพที่ไม่ดีต่อ ผู้พบเห็น	- โครงการต้องควบคุมดูแลการใช้ประโยชน์อาคารของผู้พักอาศัย และพนักงาน มิให้เกิดทัศนียภาพที่ไม่ดีต่อ ผู้พบเห็น	-	-



ตารางที่ 2-1 ผลการปฏิบัติตามมาตรการป้องกันและแก้ไขผลกระทบสิ่งแวดล้อมของโครงการเฟล็กซ์ สาทร-เจริญนคร เฟส 1

องค์ประกอบทางสิ่งแวดล้อมและคุณค่าต่าง ๆ	มาตรการป้องกันและแก้ไขผลกระทบสิ่งแวดล้อม	ผลการปฏิบัติตามมาตรการฯ	ปัญหา อุปสรรค และแนวทางแก้ไข	เอกสารอ้างอิง
4.4 คุณทรียภาพและความเป็นส่วนตัว 1) สถาปัตยกรรมและองค์ประกอบของอาคาร	ออกแบบอาคารโครงการโดยเลือกใช้สีอาคารที่มี ความเรียบเนียนโทนสีธรรมชาติ (Earth Tone) เพื่อให้เกิดความสบายตาและลดความขัดแย้งทางทัศนียภาพ	- โครงการต้องออกแบบอาคารโครงการโดยเลือกใช้สีอาคารที่มี ความเรียบเนียนโทนสีธรรมชาติเพื่อให้เกิดความสบายตาและลดความขัดแย้งทาง ทัศนียภาพ	-	-
2) การบดบังแสงแดด	1. โครงการต้องทำหนังสือแจ้งให้ผู้พักอาศัยในอาคารใกล้เคียงโดยรอบโครงการทราบว่า ในกรณีที่อาคาร ของโครงการก่อให้เกิดผลกระทบด้านการบดบัง แสงแดด ต่ออาคารข้างเคียง โครงการต้อง ดำเนินการพิจารณาชดเชยค่าเสียหายที่เกิดขึ้นจากผลกระทบดังกล่าวร่วมกับผู้เสียหายตามความ	- โครงการดำเนินการมาแล้วมากกว่า 1 ปี โดยมีเจ้าหน้าที่นิเทศคอยรับเรื่องร้องเรียนตลอด 24 ชั่วโมง	-	-

ตารางที่ 2-1 ผลการปฏิบัติตามมาตรการป้องกันและแก้ไขผลกระทบสิ่งแวดล้อมของโครงการเฟล็กซ์ สาทร-เจริญนคร เฟส 1

องค์ประกอบทางสิ่งแวดล้อมและคุณค่าต่าง ๆ	มาตรการป้องกันและแก้ไขผลกระทบสิ่งแวดล้อม	ผลการปฏิบัติตามมาตรการฯ	ปัญหา อุปสรรค และแนวทางแก้ไข	เอกสารอ้างอิง
2) การบดบังแสงแดด	2.เหมาะสม โดยมีระยะเวลาดังแต่ช่วงดำเนินการก่อสร้างจนภายหลังจากจดทะเบียนนิติบุคคลอาคารชุดแล้วเสร็จเป็นระยะเวลา 1 ปี			
	3. ในกรณีที่ไม่สามารถหาข้อยุติเพื่อตกลงร่วมกับผู้ที่ได้รับผลกระทบได้จะต้องมีการตกลงร่วมกันใน ลักษณะไตรภาคีที่ประกอบด้วยบุคคล 3 ฝ่าย ได้แก่ นิติบุคคล ผู้ที่ได้รับผลกระทบ และบุคคลหรือ หน่วยงานที่ทั้งสองฝ่ายยอมรับ เพื่อร่วมหาข้อยุติ และให้เกิดความเป็นธรรมต่อทุกฝ่าย	- โครงการดำเนินการมาแล้วมากกว่า 1 ปี โดยมีเจ้าหน้าที่นิติบุคคลคอยรับเรื่องร้องเรียนตลอด 24 ชั่วโมง	-	-



ตารางที่ 2-1 ผลการปฏิบัติตามมาตรการป้องกันและแก้ไขผลกระทบสิ่งแวดล้อมของโครงการเฟล็กซ์ สาทร-เจริญนคร เฟส 1

องค์ประกอบทางสิ่งแวดล้อมและคุณค่าต่าง ๆ	มาตรการป้องกันและแก้ไขผลกระทบสิ่งแวดล้อม	ผลการปฏิบัติตามมาตรการฯ	ปัญหา อุปสรรค และแนวทางแก้ไข	เอกสารอ้างอิง
4.3 คุณภาพและความเป็นส่วนตัว 3) การบดบังทิศทางลม	1. โครงการต้องทำหนังสือแจ้งให้ผู้พักอาศัยในอาคาร ใกล้เคียงโดยรอบโครงการทราบว่าในกรณีที่อาคาร ของโครงการก่อให้เกิดผลกระทบด้านการบดบังลม ต่ออาคารข้างเคียง โครงการต้องดำเนินการ พิจารณาชดเชยค่าเสียหายที่เกิดขึ้นจากผลกระทบดังกล่าวร่วมกับผู้เสียหายตามความเหมาะสม โดยมี ระยะเวลาตั้งแต่ช่วงดำเนินการก่อสร้างจนภายหลัง จากจดทะเบียนนิติบุคคลอาคารชุดเป็นเวลา 1 ปี	- โครงการดำเนินการมาแล้วมากกว่า 1 ปี โดยมีเจ้าหน้าที่นิติบุคคลคอยรับเรื่องร้องเรียนตลอด 24 ชั่วโมง	-	-
	2. ในกรณีที่ไม่สามารถหาข้อยุติเพื่อตกลงร่วมกับผู้ที่ได้รับผลกระทบได้จะต้องมีการตกลงร่วมกันใน ลักษณะใดรภาคที่ประกอบด้วยบุคคล 3 ฝ่าย ได้แก่ บริษัท ภัทรนันท์ แอสเซท จำกัด ผู้ที่ได้รับ ผลกระทบ และบุคคลหรือ	- โครงการดำเนินการมาแล้วมากกว่า 1 ปี โดยมีเจ้าหน้าที่นิติบุคคลคอยรับเรื่องร้องเรียนตลอด 24 ชั่วโมง	-	-

ตารางที่ 2-1 ผลการปฏิบัติตามมาตรการป้องกันและแก้ไขผลกระทบสิ่งแวดล้อมของโครงการเฟล็กซ์ สาทร-เจริญนคร เฟส 1

องค์ประกอบทางสิ่งแวดล้อมและคุณค่าต่าง ๆ	มาตรการป้องกันและแก้ไขผลกระทบสิ่งแวดล้อม	ผลการปฏิบัติตามมาตรการฯ	ปัญหา อุปสรรค และแนวทางแก้ไข	เอกสารอ้างอิง
4.3 คุณทรียภาพและความเป็นส่วนตัว 3) การบดบังทิศทางลม	หน่วยงานที่ทั้งสองฝ่าย ยอมรับ เพื่อร่วมหาข้อยุติ และให้เกิดความเป็น ธรรมต่อทุกฝ่าย			
4) พื้นที่สีเขียว	<p>1. จัดให้มีพื้นที่สีเขียวภายในโครงการแต่ละเฟส ดังนี้</p> <p>- เฟส 1 มีพื้นที่สีเขียวทั้งหมด 1,561.04 ตารางเมตร (ไม่น้อยกว่า 1,536 ตารางเมตร) คิดเป็นอัตราส่วนพื้นที่สีเขียวต่อผู้พักอาศัย 1.02ตารางเมตร/คน</p> <p>- เฟส 2 มีพื้นที่สีเขียวทั้งหมด 1,415.01 ตารางเมตร (ไม่น้อยกว่า 1,399 ตารางเมตร)คิดเป็นอัตราส่วนพื้นที่สีเขียวต่อผู้พักอาศัย 1.01ตารางเมตร/คน</p>	<p>- โครงการเฟส1 ต้องจัดให้มีพื้นที่สีเขียวภายในโครงการแต่ละเฟส เฟส 1 มีพื้นที่สีเขียวทั้งหมด 1,561.04 ตาราง เมตร (ไม่น้อยกว่า 1,536 ตาราง เมตร) คิดเป็น อัตราส่วนพื้นที่สีเขียวต่อผู้พักอาศัย 1.02ตารางเมตร/คน</p>	-	ภาพที่ 2.1-2

ตารางที่ 2-1 ผลการปฏิบัติตามมาตรการป้องกันและแก้ไขผลกระทบสิ่งแวดล้อมของโครงการเฟล็กซ์ สาทร-เจริญนคร เฟส 1

องค์ประกอบทางสิ่งแวดล้อมและคุณค่าต่าง ๆ	มาตรการป้องกันและแก้ไขผลกระทบสิ่งแวดล้อม	ผลการปฏิบัติตามมาตรการฯ	ปัญหา อุปสรรค และแนวทางแก้ไข	เอกสารอ้างอิง
4.3 คุณทรียภาพและความเป็นส่วนตัว 4) พื้นที่สีเขียว	2. บำรุงรักษาและดูแลพื้นที่สีเขียวให้มีความสวยงามอย่างสม่ำเสมอ	- กำชับให้พนักงานดูแลสวนบำรุงรักษาและดูแลพื้นที่สีเขียวให้มีความสวยงามอย่างสม่ำเสมอ	-	ภาพที่ 2.1-2
	3. ดูแล ตัดแต่งทรงพุ่มและกิ่งก้านของต้นไม้เป็นประจำ เพื่อความสวยงาม และไม่ให้อื่นล้มเข้าไปใน เขตที่ดินบุคคลอื่น	- กำชับให้พนักงานดูแลสวนดูแล ตัดแต่งทรงพุ่มและกิ่งก้านของต้นไม้เป็นประจำ เพื่อความสวยงาม และไม่ให้อื่นล้มเข้าไปใน เขตที่ดินบุคคลอื่น	-	ภาพที่ 2.1-2
5) ความเป็นส่วนตัว	1. บุคคลภายนอกผู้ที่มาติดต่อจะต้องแลกบัตร ณ จุดแลกบัตรทุกครั้งทั้งเข้า-ออก จากโครงการ	- กำชับเจ้าหน้าที่ รปภ. บุคคลภายนอกผู้ที่มาติดต่อจะต้องแลกบัตร ณ จุดแลกบัตรทุกครั้งทั้งเข้า-ออก จากโครงการ	-	-
	2. จัดให้มีรั้วถาวรโดยรอบเขตที่ดินของโครงการ และปลูกไม้ยืนต้นบริเวณแนวเขตที่ดินของโครงการ เพื่อเป็นแนวป้องกันผลกระทบด้านทัศนียภาพ และความเป็น	- โครงการต้องจัดให้มีรั้วถาวรโดยรอบเขตที่ดินของโครงการ และปลูกไม้ยืนต้นบริเวณแนวเขตที่ดินของโครงการ	-	-



ตารางที่ 2-1 ผลการปฏิบัติตามมาตรการป้องกันและแก้ไขผลกระทบสิ่งแวดล้อมของโครงการเฟล็กซ์ สาทร-เจริญนคร เฟส 1

องค์ประกอบทางสิ่งแวดล้อมและคุณค่าต่าง ๆ	มาตรการป้องกันและแก้ไขผลกระทบสิ่งแวดล้อม	ผลการปฏิบัติตามมาตรการฯ	ปัญหา อุปสรรค และแนวทางแก้ไข	เอกสารอ้างอิง
4.3 คุณทรียภาพและ ความเป็นส่วนตัว 5) ความเป็นส่วนตัว	ส่วนตัวต่อพื้นที่ที่มีเขตที่ดินติดต่อกับโครงการผลกระทบด้านทัศนียภาพ และความเป็นส่วนตัวต่อพื้นที่ที่มีเขตที่ดินติดต่อกับโครงการ			
6) การบริหารจัดการอาคารชุด และรายการทรัพย์สินส่วนกลาง	1. ประชาสัมพันธ์แจ้งให้ผู้ซื้อโครงการทราบก่อนทำสัญญาซื้อขายในขอบพื้นที่ดินโครงการที่เจ้าของร่วมมีกรรมสิทธิ์ในที่ดินและพื้นที่ภาระจำยอมที่โครงการนำมาขึ้นร่วมเพื่อให้มีทางเข้า-ออกสู่สาธารณะ รวมถึงผู้รับผิดชอบในการดูแล บำรุงรักษาถนนภาระจำยอม		ต้องดำเนินการตรวจสอบสัญญาซื้อขายของบริษัทเสนาดีเวลลอปเม้นท์ จำกัด (มหาชน)	-
	2. เมื่อโครงการฯ เฟส 1 (อาคาร A, อาคาร B และ อาคาร C) และโครงการฯ เฟส 2 (อาคาร D และ อาคาร E) จดทะเบียนนิติบุคคลอาคาร		นิติบุคคลต้องประกาศการดูแลรักษาพื้นที่ส่วนถนนภาระจำยอมให้ผู้พักอาศัยทราบ	-

ตารางที่ 2-1 ผลการปฏิบัติตามมาตรการป้องกันและแก้ไขผลกระทบสิ่งแวดล้อมของโครงการเฟล็กซ์ สาทร-เจริญนคร เฟส 1

องค์ประกอบทางสิ่งแวดล้อมและคุณค่าต่าง ๆ	มาตรการป้องกันและแก้ไขผลกระทบสิ่งแวดล้อม	ผลการปฏิบัติตามมาตรการฯ	ปัญหา อุปสรรค และแนวทางแก้ไข	เอกสารอ้างอิง
4.4 คุณภาพและความเป็นส่วนตัว 6) การบริหารจัดการอาคารชุด และรายการทรัพย์สินส่วนกลาง	ชุดเรียบร้อยแล้ว จะต้องแจ้งในที่ประชุมใหญ่เกี่ยวกับการจัดตั้ง กองทุนเงินส่วนกลางสำหรับซ่อมบำรุงถนน ส่วนกลางที่เป็นกรรมสิทธิ์ร่วมกันทั้ง 2 นิติบุคคล อาคารชุด			
	3. ในช่วงที่โครงการฯ เฟส 1 (อาคาร A, อาคาร B และอาคาร C) และโครงการฯ เฟส 2 (อาคาร D และอาคาร E) ยังไม่ได้ดำเนินการจดทะเบียนนิติ บุคคลอาคารชุด บริษัท ภัทรนันท์ แอสเซท จำกัด ในฐานะเจ้าของโครงการจะเป็นผู้ดูแลบริหารจัดการ และจัดการเรื่องค่าใช้จ่ายในการซ่อมบำรุงถนน ภาระจำยอม จนกว่าจะมีการจดทะเบียนอาคารชุด ทั้ง 2 นิติแล้วเสร็จ	- ปัจจุบันโครงการจดทะเบียนนิติบุคคลอาคารชุดครบทั้งสองเฟส แล้ว	-	-



ตารางที่ 2-1 ผลการปฏิบัติตามมาตรการป้องกันและแก้ไขผลกระทบสิ่งแวดล้อมของโครงการเฟล็กซ์ สาทร-เจริญนคร เฟส 1

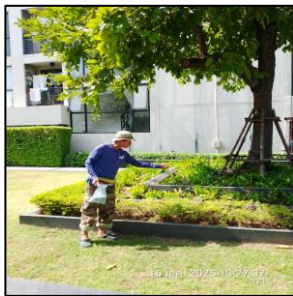
องค์ประกอบทางสิ่งแวดล้อมและคุณค่าต่าง ๆ	มาตรการป้องกันและแก้ไขผลกระทบสิ่งแวดล้อม	ผลการปฏิบัติตามมาตรการฯ	ปัญหา อุปสรรค และแนวทางแก้ไข	เอกสารอ้างอิง
4.3 คุณทรียภาพและความเป็นส่วนตัว 6) การบริหารจัดการอาคารชุด และรายการทรัพย์สินส่วนกลาง	4. ในเอกสารประชาสัมพันธ์หรือการโฆษณาขายห้องชุดในอาคารชุด และสัญญาซื้อขายห้องชุด โครงการจะระบุรายละเอียดขอบพื้นที่ดินโครงการที่เจ้าของร่วมการบริหารจัดการและรับผิดชอบในที่ดิน และพื้นที่ภาระจำยอมที่โครงการนำมาขึ้นร่วม เพื่อให้มีทางเข้า-ออกสู่สาธารณะ รวมถึง ผู้รับผิดชอบในการดูแลบำรุงรักษาถนน		นิติบุคคลต้องขอบริษัทเสนา ดีเวลลอปเม้นท์ ตรวจสอบสัญญาซื้อขายเพื่อให้ระบุตามข้อความดังกล่าว	-
	5. ในกรณีที่มีการทำการโฆษณาขายห้องชุดในอาคารชุด ต้องเก็บสำเนาข้อความหรือภาพที่โฆษณา หรือ หนังสือชักชวนที่น่าออกโฆษณาแก่บุคคลทั่วไปไม่ว่าจะทำในรูปแบบใดไว้ในสถานที่ทำการจนกว่าจะมีการขายห้องชุดหมด และต้องส่งสำเนาเอกสารดังกล่าวให้นิติบุคคลอาคารชุดจัดเก็บไว้ด้วย	- นิติบุคคลโครงการ ในกรณีที่มีการทำการโฆษณาขายห้องชุดในอาคารชุด ต้องเก็บสำเนาข้อความหรือภาพที่โฆษณา หรือ หนังสือชักชวนที่น่าออกโฆษณาแก่บุคคลทั่วไปไม่ว่าจะทำในรูปแบบใดไว้ในสถานที่ทำการจนกว่าจะมีการขายห้องชุดหมด	-	-

ตารางที่ 2-1 ผลการปฏิบัติตามมาตรการป้องกันและแก้ไขผลกระทบสิ่งแวดล้อมของโครงการเฟล็กซ์ สาทร-เจริญนคร เฟส 1

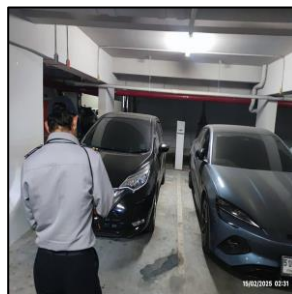
องค์ประกอบทางสิ่งแวดล้อมและคุณค่าต่าง ๆ	มาตรการป้องกันและแก้ไขผลกระทบสิ่งแวดล้อม	ผลการปฏิบัติตามมาตรการฯ	ปัญหา อุปสรรค และแนวทางแก้ไข	เอกสารอ้างอิง
4.3 คุณทรียภาพและความเป็นส่วนตัว	น้อย หนึ่งชุด และสัญญาจะซื้อจะขายห้องชุด ต้องทำตาม แบบสัญญาที่รัฐมนตรีประกาศ			
6) การบริหารจัดการอาคารชุด และรายการทรัพย์สินส่วนกลาง	กำหนดสัญญาจะซื้อ จะขายหรือสัญญาซื้อขายห้องชุด (แบบ อช.22) เพื่อให้เป็นไปตาม มาตรา 6/1 และ 6/2 ของพระราชบัญญัติอาคารชุด (ฉบับที่ 4) พ.ศ.2551	- โครงการต้องกำหนดสัญญาจะซื้อ จะขายหรือสัญญาซื้อขายห้องชุด (แบบ อช.22) เพื่อให้เป็นไปตามมาตรา 6/1 และ 6/2 ของพระราชบัญญัติอาคารชุด (ฉบับที่ 4) พ.ศ.2551		-



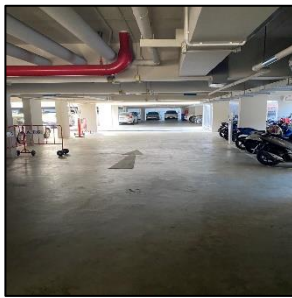
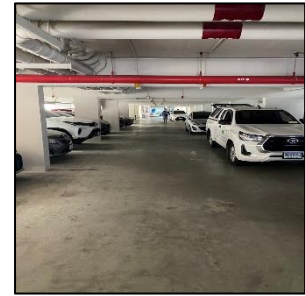
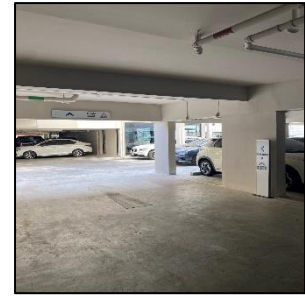
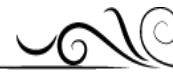
ภาพที่ 2.1-1 ภาพโครงการปัจจุบัน



ภาพที่ 2.1-2 พื้นที่สีเขียว



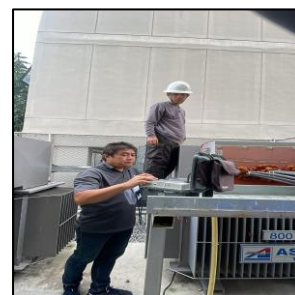
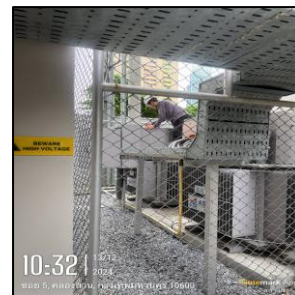
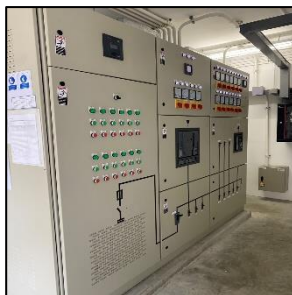
ภาพที่ 2.1-3 ระบบเข้า-ออกโครงการ อาคาร และเจ้าหน้าที่ รปภ.โครงการ



ภาพที่ 2.1-4 การจัดการระบบจราจร



ภาพที่ 2.1-5 การจัดการมูลฝอย



ภาพที่ 2.1-6 ระบบจ่ายไฟฟ้า



ภาพที่ 2.1-7 ระบบจ่ายน้ำประปา



ภาพที่ 2.1-8 สุ่มตะกอนประจำปี

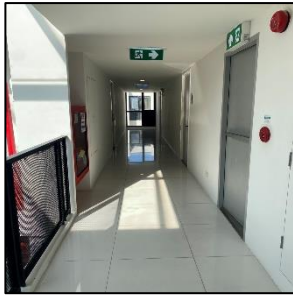
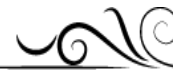


ภาพที่ 2.1-9 ระบบเดิมอาคารสำนักงานน้ำเสีย



ภาพที่ 2.1-10 ระบบแจ้งเตือนเหตุเพลิงไหม้ และระบบดับเพลิง

ภาพที่ 2.1-11 จุลรวมพล



ภาพที่ 2.1-12 บันไดหนีไฟ



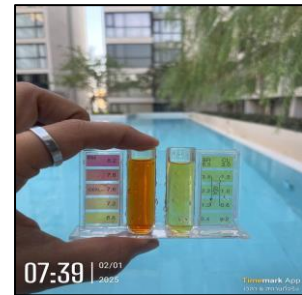
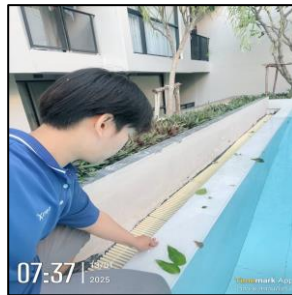
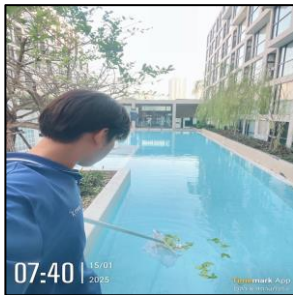
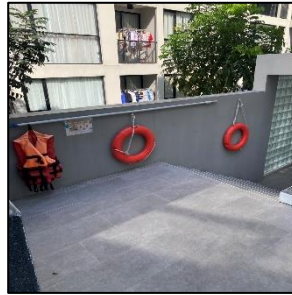
ภาพที่ 2.1-13 ป้ายแสดงเส้นทางหนีไฟ



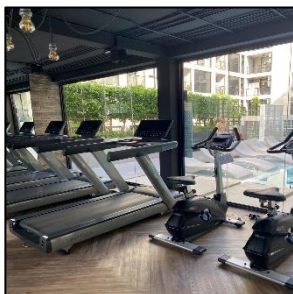
ภาพที่ 2.1-14 บอร์ดประชาสัมพันธ์



ภาพที่ 2.1-15 ป้ายเตือนอันตรายจากไฟฟ้า



ภาพที่ 2.1-16 สระว่ายน้ำ



ภาพที่ 2.1-17 ฟิตเนส และห้องบริการส่วนกลาง